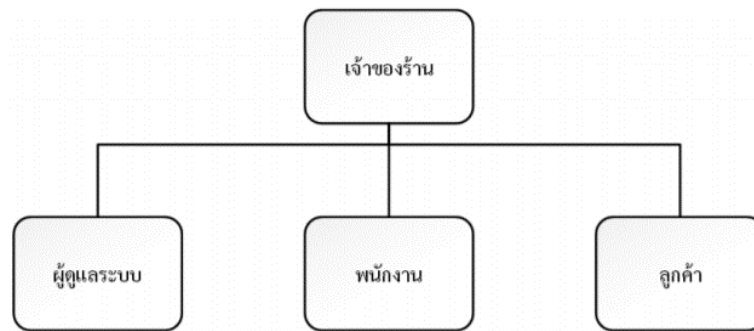


## บทที่ 3

### การวิเคราะห์และออกแบบระบบ

#### 3.1 โครงสร้างขององค์กร



ภาพที่ 3.1 แสดงโครงสร้างขององค์กร

#### 3.2 การวิเคราะห์ระบบงานเดิม

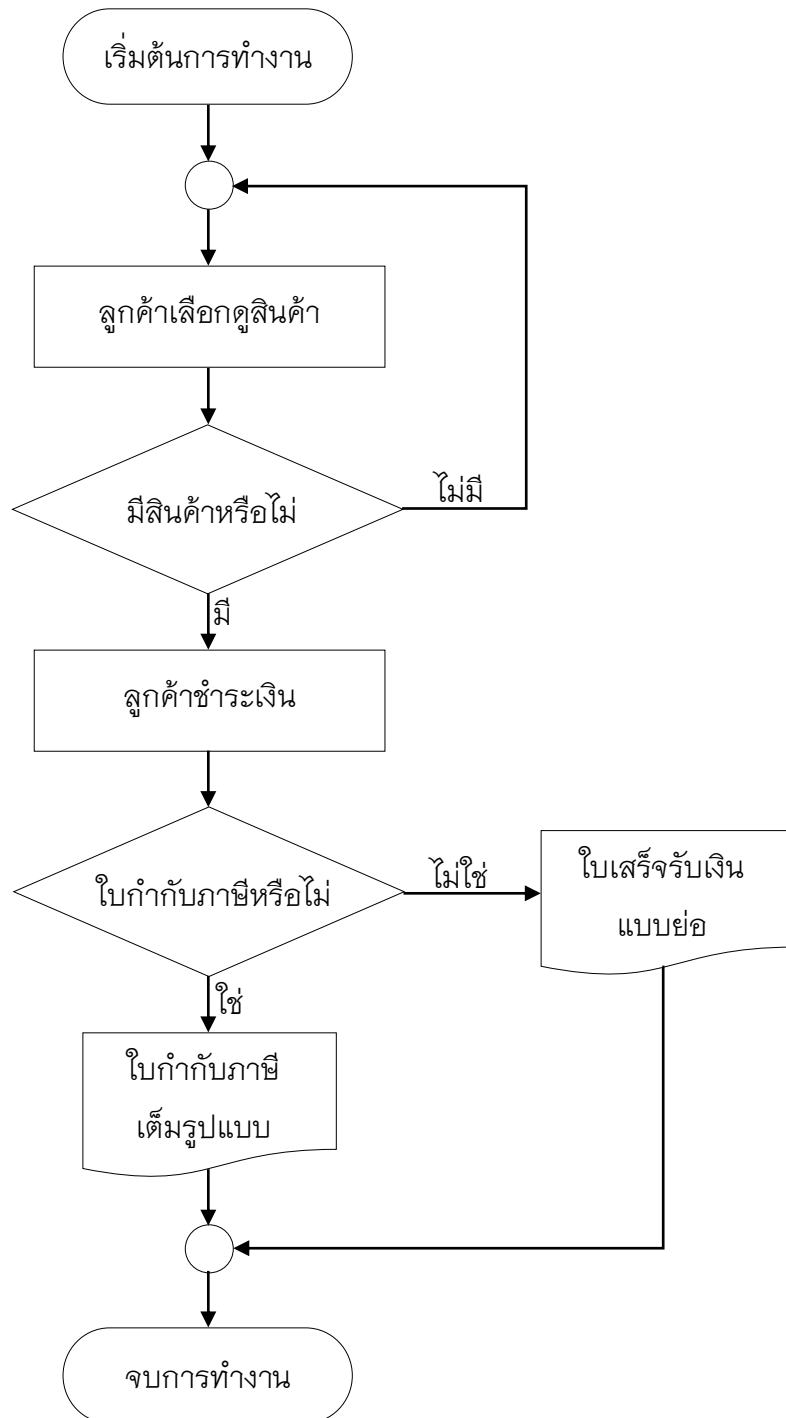
##### 3.2.1 ระบบงานเดิม

ผู้จัดทำโครงการได้ศึกษาขั้นตอนการดำเนินงานของร้านเพ็ชร์ ซ็อบ พบว่ามีขั้นตอนการดำเนินงาน ดังนี้

เมื่อลูกค้าเดินเข้าร้านจะทำการสำรวจสินค้าที่ตนต้องการ หรือสินค้าที่จำเป็นในการเลี้ยงสัตว์เลี้ยง (สุนัขและแมว) เมื่อลูกค้าได้สินค้าครบตามที่ต้องการแล้วก็จะเดินมายังจุดชำระเงินเพื่อทำการชำระเงิน พนักงานจะทำการคำนวณราคารวมสุทธิทั้งหมดให้กับลูกค้า ในการออกใบเสร็จรับเงินนั้นหากลูกค้าต้องการใบเสร็จรับเงินเต็มรูปแบบ (ใบกำกับภาษี) ลูกค้าจะต้องทำการแจ้งกับพนักงาน แต่หากไม่มีการแจ้งก่อนล่วงหน้าลูกค้าก็จะได้รับใบเสร็จแบบสลิปธรรมดา ในส่วนของระบบสต็อกสินค้าทางร้านจะทำการบันทึกข้อมูลการสั่งซื้อสินค้าเข้ามาและข้อมูลทั้งหมดจะถูกบันทึกไว้ในโปรแกรม Microsoft Excel และมีการจัดเก็บหลักฐาน (ใบเสร็จ) ไว้เพื่อนำมาตรวจสอบค่าใช้จ่ายที่หลัง ซึ่งในทุกขั้นตอนนั้นจะเป็นการจดบันทึกด้วยมือรวมทั้งใช้โปรแกรมสำเร็จรูปที่ไม่ได้สร้างขึ้นมาจากงานด้านนี้โดยเฉพาะ ซึ่งขั้นตอนดังกล่าวสามารถสรุปเป็นแผนภาพ

ได้ดังภาพที่ 3.2 ดังนี้

### 3.2.1.1 Flowchart ขั้นตอนการซื้อขายสินค้า

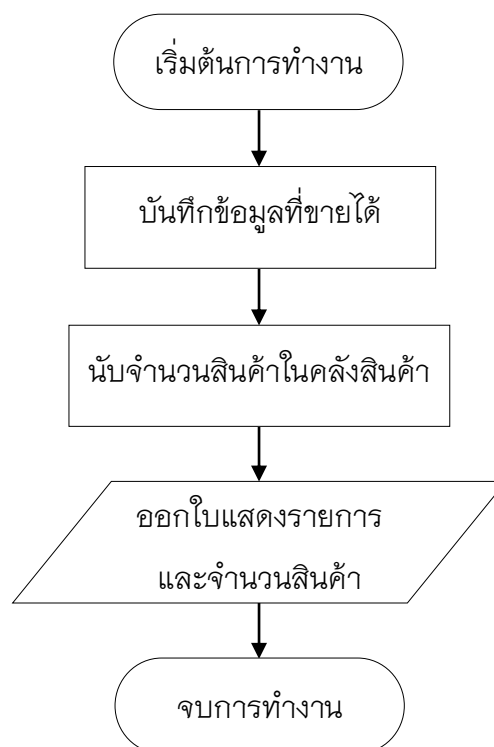


ภาพที่ 3.2 แสดงภาพ Flowchart ขั้นตอนการทำงานการซื้อขายสินค้า

อธิบายขั้นตอนการทำงานของ Flowchart การซื้อขายสินค้า

- 1) ลูกค้าเดินเข้ามาในร้านเพื่อเลือกซื้อสินค้า
- 2) ลูกค้าค้นหาสินค้าที่ต้องการ หากค้นหาไม่เจอจะทำการสอบถามพนักงานว่ายังมีสินค้านั้นอยู่หรือไม่
  - ถ้ามี ให้ไปขั้นตอนถัดไป
  - ถ้าไม่มี ลูกค้าจะทำการหาสินค้าอื่น ๆ
- 3) ลูกค้าทำการชำระเงิน
- 4) พนักงานจะสอบถามลูกค้าว่าต้องการใบเสร็จแบบใบกำกับภาษีหรือไม่
  - ถ้าใช่ พนักงานจะออกใบกำกับภาษีแบบเต็มรูปแบบให้
  - ถ้าไม่ใช่ พนักงานจะออกใบเสร็จรับเงินแบบย่อให้

### 3.2.1.2 Flowchart ขั้นตอนการทำงานคลังสินค้า

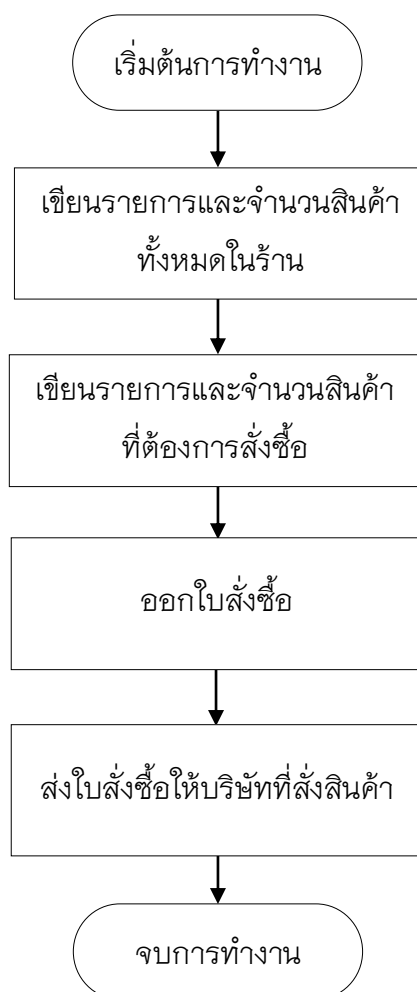


ภาพที่ 3.3 แสดงภาพ Flowchart ขั้นตอนการทำงานของคลังสินค้า

อธิบายขั้นตอนการทำงานของ Flowchart การทำงานของคลังสินค้า

- 1) พนักงานบันทึกข้อมูลสินค้าที่ขายได้
- 2) เมื่อทำการบันทึกการขายแล้วก็ทำการนับจำนวนสินค้าในคลังสินค้าที่เหลืออยู่
- 3) ทำการออกไปแสดงรายการและจำนวนสินค้าเพื่อกระบวนการต่อไป

3.2.1.3 Flowchart ขั้นตอนการทำงานการสั่งซื้อสินค้าเข้าคลังสินค้า



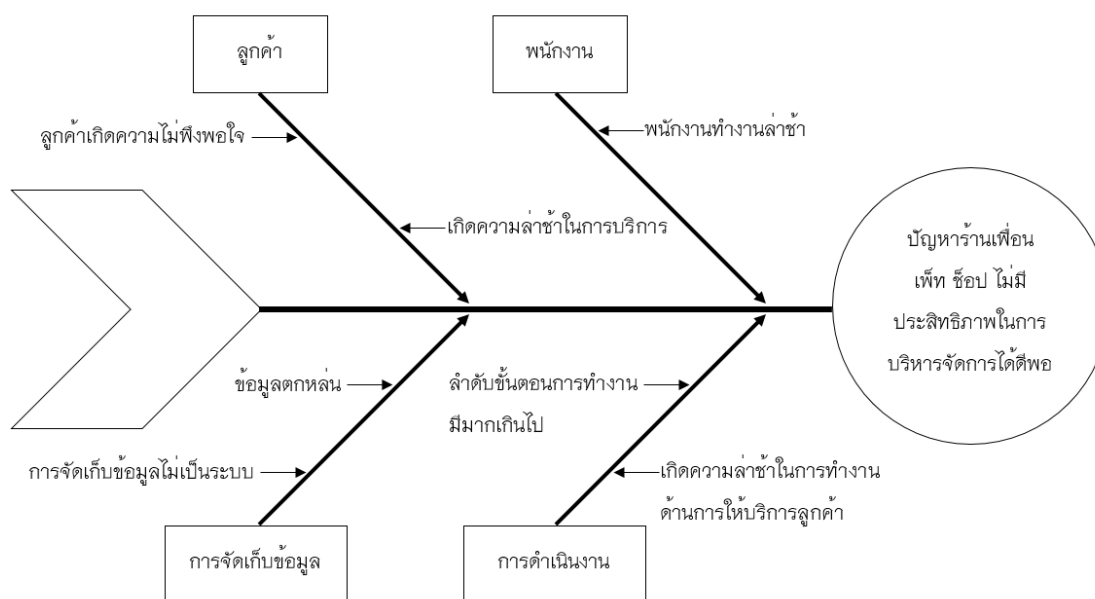
**ภาพที่ 3.4** แสดงภาพ Flowchart ขั้นตอนการทำงานการสั่งซื้อสินค้าเข้าคลัง  
อธิบายขั้นตอนการทำงานของ Flowchart การทำงานการสั่งซื้อสินค้าเข้าคลัง

- 1) พนักงานเขียนรายการและจำนวนสินค้าทั้งหมดในร้าน

- 2) พนักงานเขียนรายการและจำนวนสินค้าที่ต้องการสั่งซื้อ
- 3) จากนั้นก็จะทำการออกไปสั่งซื้อ
- 4) เมื่อออกไปสั่งซื้อเรียบร้อยแล้ว ก็จะนำส่งให้กับบริษัทที่จำหน่ายสินค้าให้กับ

ทางร้าน

### 3.2.2 ปัญหาที่พบในระบบงานเดิม



ภาพที่ 3.5 แผนผังก้างปลาแสดงปัญหาที่พบในระบบงานเดิม

จากภาพที่ 3.5 ศึกษาปัญหาของระบบเดิมที่ดำเนินอยู่ในปัจจุบันได้พบสาเหตุที่ทำให้เกิดปัญหาและข้อบกพร่องต่าง ๆ ซึ่งส่งผลกระทบต่อประสิทธิภาพในการบริหารงานร้านเพื่อน เพ็ท ซ้อป ซึ่งปัญหาที่เกิดขึ้นสามารถระบุได้เป็นข้อ ๆ ดังนี้

3.2.2.1 กระบวนการทำงานยังไม่มีประสิทธิภาพที่ดีพอ เนื่องจากมีช่องทางการจำหน่ายสินค้าทางเดียว คือ หน้าร้าน หากลูกค้าที่ไม่สะดวกมาร้านก็จะทำให้เสียโอกาสในนั้นไป และทำให้การทำงานล่าช้าลงด้วย ในการจัดเก็บข้อมูลยังเป็นการจดบันทึกด้วยมือ และใช้โปรแกรม Microsoft Office ที่ไม่ได้ถูกสร้างขึ้นมาเพื่องานด้านนี้โดยเฉพาะ จึงทำให้การสต็อกสินค้าไม่ทราบว่าสินค้าชนิดไหนขายดี และสินค้าชนิดไหนค้างสต็อกเยอะ ทำให้การสั่งซื้อสินค้าในครั้งถัดไปมีปัญหาเนื่องจากข้อมูลสต็อกสินค้าไม่ชัดเจน

3.2.2.2 ลูกค้าไม่พึงพอใจในการบริการ เนื่องจากกระบวนการทำงานของร้านเพื่อน เพ็ท ซ็อบ ล่าช้าทำให้ไม่เป็นที่น่าพอใจ บวกกับช่องทางการจำหน่ายมีเพียงช่องทางเดียวจึงทำให้เสียโอกาสทางธุรกิจ

3.2.2.3 พนักงานขาดเครื่องมือที่ช่วยในการทำงานให้มีประสิทธิภาพ ทำให้การทำงานเกิดความผิดพลาดขึ้นได้

### 3.3 การออกแบบระบบงานใหม่

จากการศึกษาในระบบงานเดิมและความต้องการของระบบงานใหม่ ผู้พัฒนาระบบจะใช้เทคโนโลยีสารสนเทศเข้ามาช่วยในการทำงานเพื่อให้เกิดประโยชน์ในรูปแบบเว็บแอปพลิเคชัน (Web Application) โดยสร้างฐานข้อมูลกลางที่ดูแลโดยระบบจัดการฐานข้อมูล จัดเก็บไว้ที่เครื่องคอมพิวเตอร์ที่ทำหน้าที่เป็นเว็บเซิร์ฟเวอร์ใช้การติดต่อสื่อสารผ่านเครือข่ายอินเทอร์เน็ต ในรูปแบบการใช้งานผ่านเว็บเบราว์เซอร์ (Web Browser) โดยให้ระบบงานใหม่รับรองการใช้งานผ่านเว็บไซต์ได้ จึงได้จัดทำขั้นตอนที่ตรงและรวดเร็วเพื่อให้สามารถทันต่อความต้องการลูกค้าในปริมาณที่มาก และเจ้าของร้านสามารถเรียกดูสารสนเทศภายในร้านได้ทันที

ขั้นตอนในการดำเนินงานใหม่ของระบบบริหารจัดการร้านเพื่อน เพ็ท ซ็อบ มีลักษณะการดำเนินงานหลัก ๆ ดังนี้

ตารางที่ 3.1 ตารางรายการรายละเอียดข้อมูลอิเล็กทรอนิกส์เอ็นทีดี และโปรเซสที่เกี่ยวข้อง

รายการผู้ใช้ทั้งหมด	รายการข้อมูล	รายการโปรเซส
1) สมาชิก/ลูกค้า	1) เพิ่มข้อมูลผู้ใช้	1) จัดการข้อมูลผู้ใช้
2) เจ้าของกิจการ	2) เพิ่มข้อมูลส่วนตัวผู้ใช้	2) จัดการข้อมูลสัตว์เลี้ยงของ
3) พนักงาน	3) เพิ่มข้อมูลสัตว์เลี้ยง	ลูกค้า
4) ผู้ดูแลระบบ	4) เพิ่มข้อมูลสินค้า	3) จัดการข้อมูลสต็อกสินค้า
	5) เพิ่มข้อมูลกลุ่มสินค้า	3.1 จัดการข้อมูลสินค้า
	6) เพิ่มข้อมูลประเภทสินค้า	3.2 จัดการการ
	7) เพิ่มข้อมูลใบเบิกสินค้า	แจ้งเตือนสินค้าที่ใกล้หมด
	8) เพิ่มข้อมูลการขาย	4) จัดการข้อมูลการสั่งซื้อ
	9) เพิ่มข้อมูลช่องทางการ	สินค้าเข้าร้าน
	ชำระเงิน	4.1 จัดการข้อมูลการสั่งซื้อ
	10) เพิ่มข้อมูลการชำระเงิน	4.2 จัดการใบเสร็จ
	11) เพิ่มข้อมูลช่องทางการ	การสั่งซื้อ
	จัดส่งสินค้า	5) จัดการข้อมูลการขายหน้าร้าน
	12) เพิ่มข้อมูลหมายเลขพัสดุ	5.1 จัดการค่านมราคา
	13) เพิ่มข้อมูลโรคที่เกิดกับ	5.2 จัดการการออกใบเสร็จ
	สัตว์เลี้ยง	6) จัดการข้อมูลการขาย
	14) เพิ่มข้อมูลข่าวสารและ	ออนไลน์
	โปรโมชั่น	6.1 จัดการข้อมูลการสั่งซื้อ
	15) เพิ่มข้อมูลกระทู้ความ	ของลูกค้า
	คิดเห็น	6.2 จัดการข้อมูล
	16) เพิ่มข้อมูลร้านค้า	ช่องทางการชำระเงิน
	17) เพิ่มข้อมูลการสั่งซื้อ	6.3 จัดการข้อมูล
	สินค้าเข้าสต็อก	การชำระเงิน
	18) เพิ่มข้อมูลบริษัทจำหน่าย	6.4 จัดการข้อมูลใบเสร็จ
	สินค้า	

ตารางที่ 3.1 ตารางรายการรายละเอียดข้อมูลอิเล็กทรอนิกส์เอ็นทีดี และโปรเซสที่เกี่ยวข้อง (ต่อ)

รายการผู้ใช้งานทั้งหมด	รายการข้อมูล	รายการโปรเซส
		7) จัดการข้อมูลหมายเลขพัสดุ 8) จัดการข้อมูลข่าวสารและโปรโมชั่น 9) จัดการข้อมูลกระทุ้ความคิดเห็น 10) จัดการข้อมูลรายงานสารสนเทศ

### 3.3.2 แผนภาพบริบท (Context Diagram)

แผนภาพบริบทเป็นแผนภาพที่แสดงถึงภาพรวมของระบบ และความสัมพันธ์ระบบกับสิ่งแวดล้อมที่เกี่ยวข้องกับระบบ รวมถึงเหตุการณ์ต่าง ๆ ที่ใช้ในระบบบริหารจัดการร้านเพื่อนเพ็ท ซ็อบ ซึ่งประกอบไปด้วยเจ้าของร้าน พนักงาน ผู้ดูแลระบบ และลูกค้า ซึ่งมีรายละเอียดดังต่อไปนี้

3.3.2.1 เจ้าของร้านเพื่อน เพ็ท ซ็อบ สามารถเข้าสู่ระบบเพื่อจัดการหรือเรียกดูข้อมูลสารสนเทศต่าง ๆ ได้

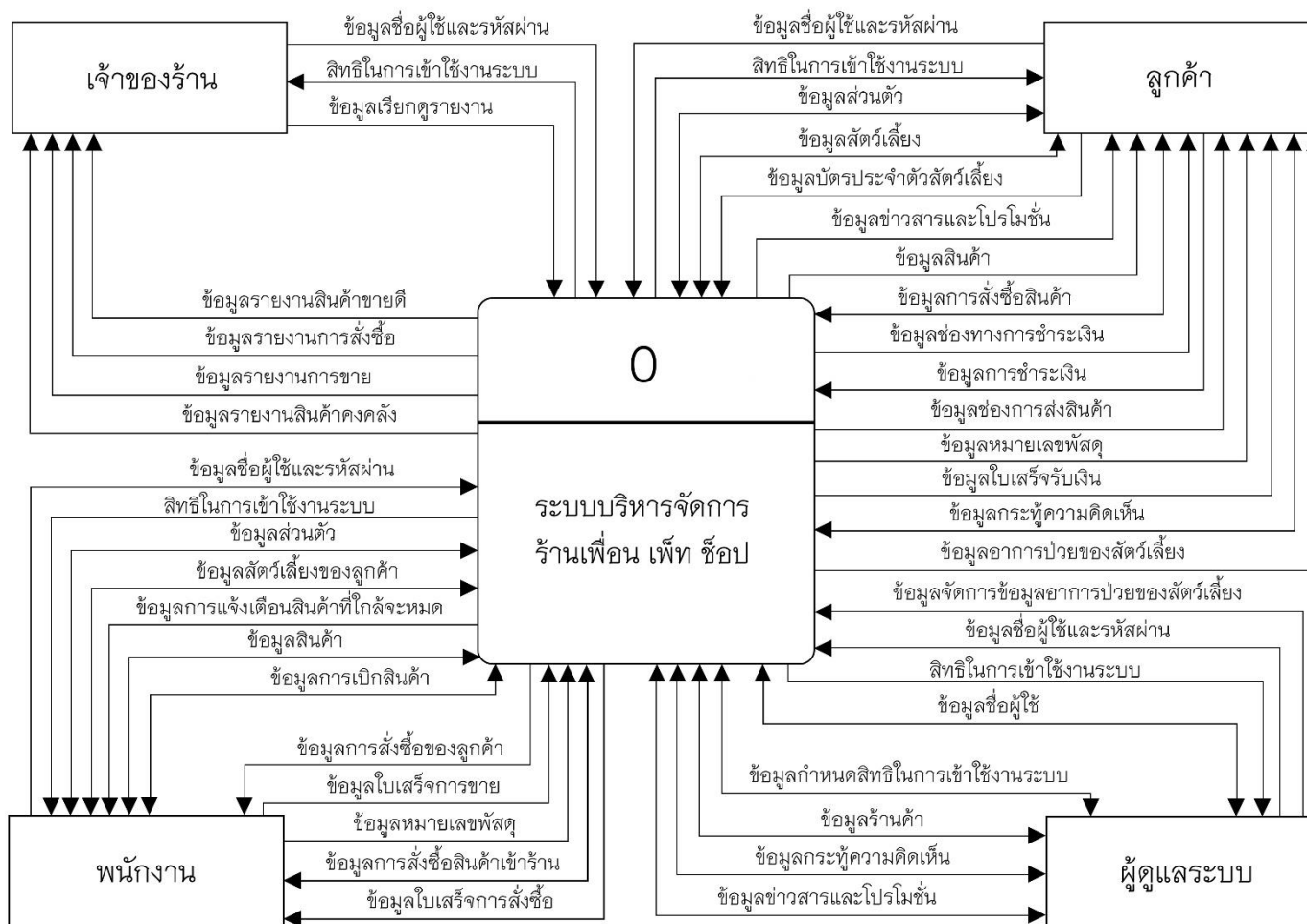
3.3.2.2 พนักงานร้านเพื่อน เพ็ท ซ็อบ สามารถเข้าสู่ระบบเพื่อจัดการข้อมูลเกี่ยวกับข้อมูลส่วนตัวของลูกค้า ข้อมูลสินค้า ข้อมูลสต็อกสินค้า ข้อมูลการสั่งซื้อสินค้า ข้อมูลคำสั่งซื้อของลูกค้า ข้อมูลการจัดส่งสินค้า ข้อมูลใบเสนอราคา ข้อมูลการขาย ข้อมูลสินค้าโปรโมชั่น ข้อมูลเงื่อนไขการสะสมและใช้งานคะแนน นอกจากนี้ยังสามารถเรียกดูรายงานต่าง ๆ ได้อีกด้วย

3.3.2.3 ผู้ดูแลระบบร้านเพื่อน เพ็ท ซ็อบ สามารถเข้าสู่ระบบเพื่อจัดการข้อมูลผู้ใช้ ข้อมูลสมาชิก ข้อมูลส่วนตัวของลูกค้า ข้อมูลพนักงาน จัดการโปรโมชั่น ข้อมูลข่าวสารบนหน้าเว็บ รวมถึงไปถึงสามารถจัดการสิทธิการใช้งานของผู้ใช้แต่ละระดับได้



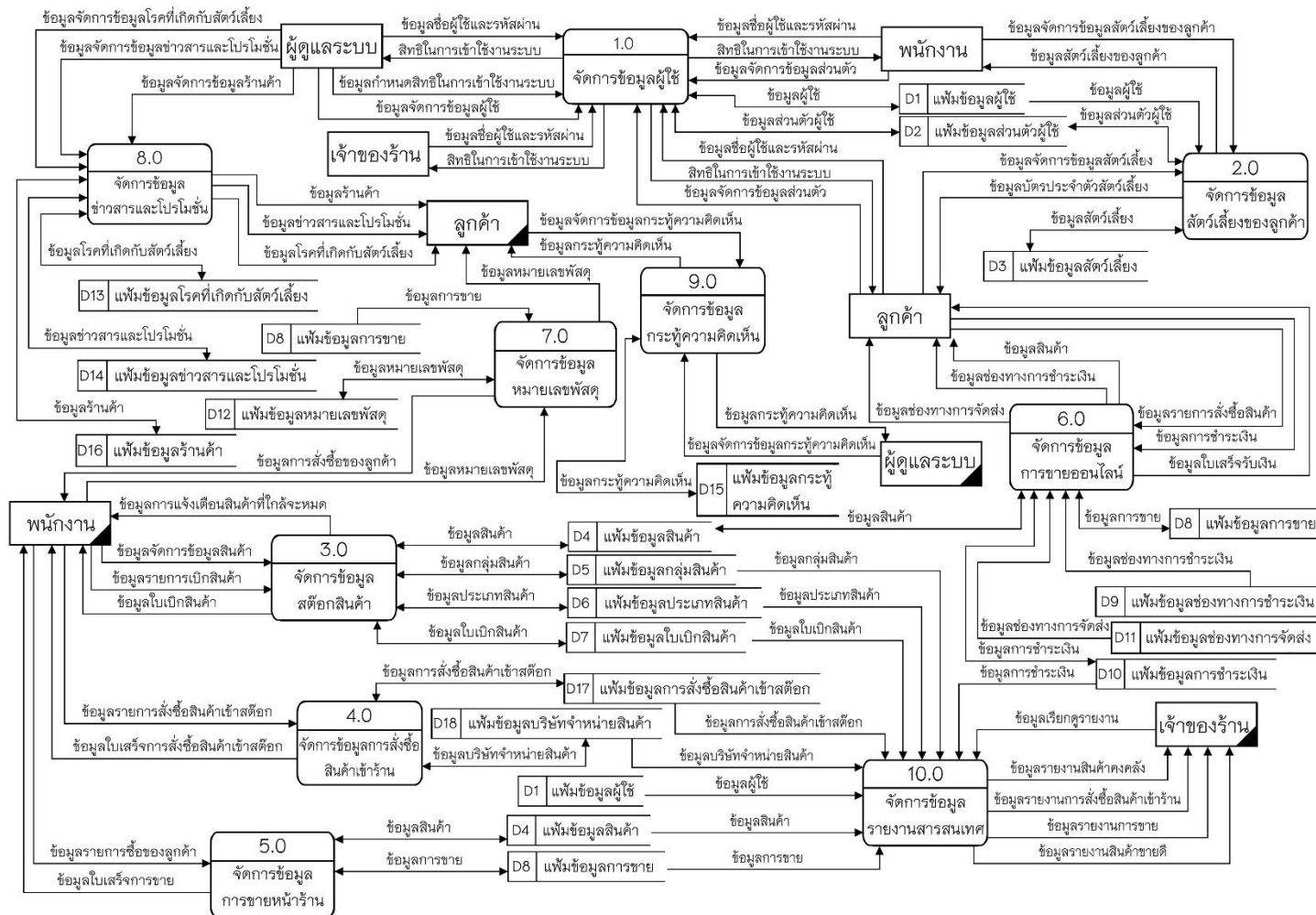
3.3.2.4 ลูกค้า สามารถสมัครสมาชิก สามารถเข้าสู่ระบบการใช้งาน สามารถจัดการข้อมูลส่วนตัวได้ จัดการข้อมูลส่วนตัวได้ สามารถดูข่าวประชาสัมพันธ์ ข่าวสารบนหน้าเว็บไซต์ สามารถเรียกดูข้อมูล และจัดการข้อมูลรายการสั่งซื้อของตนเองได้ สามารถดูข้อมูลสินค้าบนหน้าเว็บไซต์ได้

### 3.3.3 Context Diagram ระบบงานใหม่



ภาพที่ 3.6 แสดงภาพ Context Diagram ของระบบบริหารจัดการร้านเพื่อน เพ็ท ช็อบ

### 3.3.4 แผนภาพกระแสข้อมูล (Data Flow Diagram)



ภาพที่ 3.7 แผนภาพกระแสข้อมูลระดับที่ 0 ของระบบบริหารจัดการร้านเพื่อน เพ็ชร์ ซ็อบ

คำอธิบายการประมวลผลกระบวนการของระบบบริหารจัดการร้านเพื่อน เพ็ท ซ็อบ

**ตารางที่ 3.2** แสดงคำอธิบายกระบวนการทำงานที่ 1.0 จัดการข้อมูลผู้ใช้

Process Description	
System	กระบวนการของระบบบริหารจัดการร้านเพื่อน เพ็ท ซ็อบ
DFD Number	1.0
Process Name	จัดการข้อมูลผู้ใช้
Input Data Flow	ข้อมูลชื่อผู้ใช้และรหัสผ่าน, ข้อมูลกำหนดสิทธิในการใช้งานระบบ, ข้อมูลจัดการข้อมูลผู้ใช้, ข้อมูลจัดการข้อมูลส่วนตัว, ข้อมูลส่วนตัวผู้ใช้, ข้อมูลผู้ใช้
Output Data Flow	สิทธิในการใช้งานระบบ, ข้อมูลผู้ใช้, ข้อมูลส่วนตัวผู้ใช้
Data Store used	แฟ้มข้อมูลผู้ใช้, แฟ้มข้อมูลส่วนตัวผู้ใช้
Description	โปรเซสที่นำมาจัดการข้อมูลผู้ใช้ซึ่งประกอบไปด้วย ข้อมูลผู้ใช้ที่เกี่ยวข้องได้แก่ เจ้าของร้าน, พนักงาน, ผู้ดูแลระบบ และลูกค้า

**ตารางที่ 3.3** แสดงคำอธิบายกระบวนการทำงานที่ 2.0 จัดการข้อมูลส่วนตัวของลูกค้า

Process Description	
System	กระบวนการของระบบบริหารจัดการร้านเพื่อน เพ็ท ซ็อบ
DFD Number	2.0
Process Name	จัดการข้อมูลส่วนตัวของลูกค้า
Input Data Flow	ข้อมูลจัดการข้อมูลส่วนตัวของลูกค้า, ข้อมูลผู้ใช้, ข้อมูลส่วนตัวผู้ใช้, ข้อมูลจัดการข้อมูลส่วนตัว, ข้อมูลส่วนตัว
Output Data Flow	ข้อมูลส่วนตัวของลูกค้า, ข้อมูลส่วนตัวผู้ใช้, ข้อมูลบัตรประจำตัวส่วนตัว, ข้อมูลส่วนตัว
Data Store used	แฟ้มข้อมูลส่วนตัว, แฟ้มข้อมูลส่วนตัวผู้ใช้, แฟ้มข้อมูลผู้ใช้
Description	โปรเซสที่นำมาจัดการข้อมูลส่วนตัวของลูกค้าซึ่งประกอบไปด้วย ข้อมูลผู้ใช้ที่เกี่ยวข้องได้แก่ พนักงาน และลูกค้า

**ตารางที่ 3.4** แสดงคำอธิบายกระบวนการทำงานที่ 3.0 จัดการข้อมูลสต็อกสินค้า

Process Description	
System	กระบวนการของระบบบริหารจัดการร้านเพื่อน เพ็ท ช็อป
DFD Number	3.0
Process Name	จัดการข้อมูลสต็อกสินค้า
Input Data Flow	ข้อมูลจัดการข้อมูลสินค้า, ข้อมูลรายการเบิกสินค้า, ข้อมูลสินค้า, ข้อมูลกลุ่มสินค้า, ข้อมูลประเภทสินค้า, ข้อมูลใบเบิกสินค้า
Output Data Flow	ข้อมูลการแจ้งเตือนสินค้าที่ใกล้จะหมด, ข้อมูลใบเบิกสินค้า, ข้อมูลสินค้า, ข้อมูลกลุ่มสินค้า, ข้อมูลประเภทสินค้า
Data Store used	เพิ่มข้อมูลสินค้า, เพิ่มข้อมูลกลุ่มสินค้า, เพิ่มข้อมูลประเภทสินค้า, เพิ่มข้อมูลใบเบิกสินค้า
Description	โปรเซสที่นำมาจัดการข้อมูลประกอบไปด้วย 3.1 จัดการข้อมูลสินค้า 3.2 จัดการการแจ้งเตือนสินค้าที่ใกล้หมด

**ตารางที่ 3.5** แสดงคำอธิบายกระบวนการทำงานที่ 4.0 จัดการข้อมูลการสั่งซื้อสินค้า

Process Description	
System	กระบวนการของระบบบริหารจัดการร้านเพื่อน เพ็ท ช็อป
DFD Number	4.0
Process Name	จัดการข้อมูลการสั่งซื้อสินค้าเข้าร้าน
Input Data Flow	ข้อมูลรายการสั่งซื้อสินค้าเข้าสต็อก, ข้อมูลการสั่งซื้อสินค้าเข้าสต็อก, ข้อมูลบริษัทจำหน่ายสินค้า
Output Data Flow	ข้อมูลใบเสร็จการสั่งซื้อสินค้าเข้าสต็อก, ข้อมูลการสั่งซื้อสินค้าเข้าสต็อก, ข้อมูลบริษัทจำหน่ายสินค้า
Data Store used	เพิ่มข้อมูลการสั่งซื้อสินค้าเข้าสต็อก, เพิ่มข้อมูลบริษัทจำหน่ายสินค้า
Description	โปรเซสที่นำมาจัดการข้อมูลประกอบไปด้วย 4.1 จัดการข้อมูลการสั่งซื้อ 4.2 จัดการใบเสร็จการสั่งซื้อ

**ตารางที่ 3.6** แสดงคำอธิบายกระบวนการทำงานที่ 5.0 จัดการข้อมูลการขายหน้าร้าน

Process Description	
System	กระบวนการของระบบบริหารจัดการร้านเพื่อน เพ็ท ชีอปป
DFD Number	5.0
Process Name	จัดการข้อมูลการขายหน้าร้าน
Input Data Flow	ข้อมูลรายการซื้อของลูกค้า, ข้อมูลสินค้า, ข้อมูลการขาย
Output Data Flow	ข้อมูลใบเสร็จการขาย, ข้อมูลสินค้า, ข้อมูลการขาย
Data Store used	เพิ่มข้อมูลสินค้า, เพิ่มข้อมูลการขาย
Description	โปรเซสที่นำมาจัดการข้อมูลประกอบไปด้วย 5.1 จัดการคำนวณราคา 5.2 จัดการการออกใบเสร็จ

**ตารางที่ 3.7** แสดงคำอธิบายกระบวนการทำงานที่ 6.0 จัดการข้อมูลการขายออนไลน์

Process Description	
System	กระบวนการของระบบบริหารจัดการร้านเพื่อน เพ็ท ชีอปป
DFD Number	6.0
Process Name	จัดการข้อมูลการขายออนไลน์
Input Data Flow	ข้อมูลสินค้า, ข้อมูลรายการสั่งซื้อสินค้า, ข้อมูลการชำระเงิน, ข้อมูลการขาย, ข้อมูลช่องทางการชำระเงิน
Output Data Flow	ข้อมูลสินค้า, ข้อมูลช่องทางการชำระเงิน, ข้อมูลช่องทางการจัดส่ง, ข้อมูลการขาย, ข้อมูลการชำระเงิน, ข้อมูลใบเสร็จรับเงิน
Data Store used	เพิ่มข้อมูลสินค้า, เพิ่มข้อมูลการขาย, เพิ่มข้อมูลช่องทางการชำระเงิน, เพิ่มข้อมูลการชำระเงิน
Description	โปรเซสที่นำมาจัดการข้อมูลประกอบไปด้วย 6.1 จัดการข้อมูลการสั่งซื้อของลูกค้า 6.2 จัดการข้อมูลการชำระเงิน 6.3 จัดการช่องทางการชำระเงิน 6.4 จัดการข้อมูลใบเสร็จ

**ตารางที่ 3.8** แสดงคำอธิบายกระบวนการทำงานที่ 7.0 จัดการการส่งสินค้าให้กับลูกค้า

Process Description	
System	กระบวนการของระบบบริหารจัดการร้านเพื่อน เพ็ท ช็อป
DFD Number	7.0
Process Name	จัดการข้อมูลหมายเลขพัสดุ
Input Data Flow	ข้อมูลการขาย, ข้อมูลหมายเลขพัสดุ
Output Data Flow	ข้อมูลการสั่งซื้อของลูกค้า, ข้อมูลหมายเลขพัสดุ
Data Store used	เพิ่มข้อมูลการขาย, เพิ่มข้อมูลหมายเลขพัสดุ
Description	โปรเซสที่นำมาจัดการแจ้งข้อมูลหมายเลขพัสดุให้กับลูกค้า

**ตารางที่ 3.9** แสดงคำอธิบายกระบวนการทำงานที่ 8.0 จัดการข้อมูลข่าวสารและโปรโมชั่น

Process Description	
System	กระบวนการของระบบบริหารจัดการร้านเพื่อน เพ็ท ช็อป
DFD Number	8.0
Process Name	จัดการข้อมูลการข่าวสารและโปรโมชั่น
Input Data Flow	ข้อมูลจัดการข้อมูลโรคที่เกิดกับสัตว์เลี้ยง, ข้อมูลจัดการข้อมูลข่าวสารและโปรโมชั่น, ข้อมูลจัดการข้อมูลร้านค้า, ข้อมูลโรคที่เกิดกับสัตว์เลี้ยง, ข้อมูลโรคข่าวสารและโปรโมชั่น, ข้อมูลร้านค้า
Output Data Flow	ข้อมูลโรคที่เกิดกับสัตว์เลี้ยง, ข้อมูลข่าวสารและโปรโมชั่น, ข้อมูลร้านค้า
Data Store used	เพิ่มข้อมูลโรคที่เกิดกับสัตว์เลี้ยง, เพิ่มข้อมูลข่าวสารและโปรโมชั่น, เพิ่มข้อมูลร้านค้า
Description	โปรเซสที่นำมาจัดการข้อมูลข่าวสารและโปรโมชั่นให้กับระบบ

**ตารางที่ 3.10** แสดงคำอธิบายกระบวนการทำงานที่ 9.0 จัดการข้อมูลกระตุ้นความคิดเห็น

Process Description	
System	กระบวนการของระบบบริหารจัดการร้านเพื่อน เพ็ท ช็อป
DFD Number	9.0
Process Name	จัดการข้อมูลกระตุ้นความคิดเห็น
Input Data Flow	ข้อมูลจัดการข้อมูลกระตุ้นความคิดเห็น, ข้อมูลกระตุ้นความคิดเห็น
Output Data Flow	ข้อมูลกระตุ้นความคิดเห็น
Data Store used	เพิ่มข้อมูลกระตุ้นความคิดเห็น
Description	โปรเซสที่นำมาจัดการข้อมูลกระตุ้นความคิดเห็นให้กับระบบ

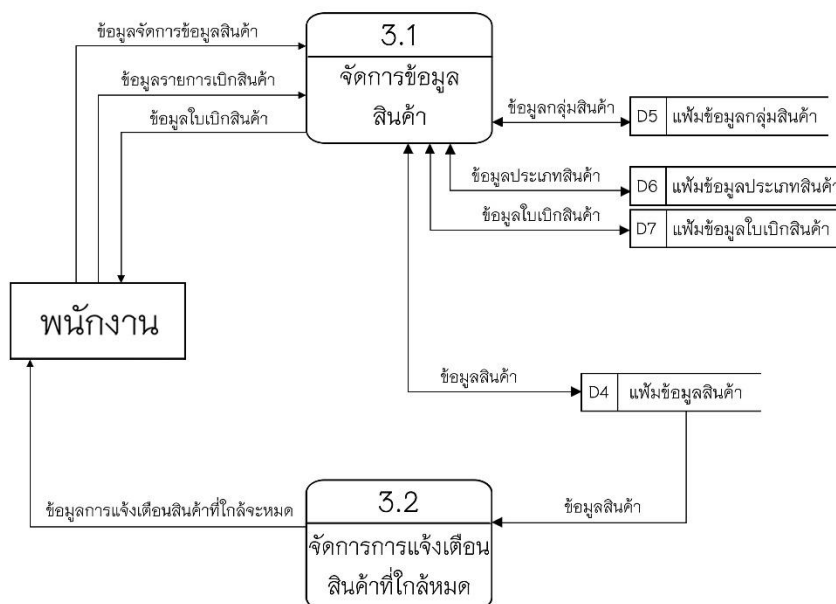
**ตารางที่ 3.11** แสดงคำอธิบายกระบวนการทำงานที่ 10.0 จัดการข้อมูลรายงานสารสนเทศ

Process Description	
System	กระบวนการของระบบบริหารจัดการร้านเพื่อน เพ็ท ช็อป
DFD Number	10.0
Process Name	จัดการข้อมูลรายงานสารสนเทศ
Input Data Flow	ข้อมูลกลุ่มสินค้า, ข้อมูลประเภทสินค้า, ข้อมูลใบเบิกสินค้า, ข้อมูลการสั่งซื้อสินค้าเข้าสต็อก, ข้อมูลบริษัทจำหน่ายสินค้า, ข้อมูลผู้ใช้, ข้อมูลสินค้า, ข้อมูลการขาย, ข้อมูลการชำระเงิน, ข้อมูลเรียกดูรายงาน
Output Data Flow	ข้อมูลรายงานสินค้าคงคลัง, ข้อมูลรายงานการสั่งซื้อสินค้าเข้าร้าน, ข้อมูลรายงานการขายสินค้า, ข้อมูลรายงานสินค้าขายดี
Data Store used	เพิ่มข้อมูลกลุ่มสินค้า, เพิ่มข้อมูลประเภทสินค้า, เพิ่มข้อมูลใบเบิกสินค้า, เพิ่มข้อมูลการสั่งซื้อสินค้าเข้าสต็อก, เพิ่มข้อมูลบริษัทจำหน่ายสินค้า, เพิ่มข้อมูลผู้ใช้, เพิ่มข้อมูลสินค้า, เพิ่มข้อมูลการขาย, เพิ่มข้อมูลการชำระเงิน
Description	โปรเซสที่ช่วยในการจัดการข้อมูลรายงานสารสนเทศ



## 3.3.4.1 แผนภาพกระแสข้อมูล DFD 1

## - โปรเซสที่ 3 จัดการสต็อกสินค้า



ภาพที่ 3.8 แผนภาพกระแสข้อมูล DFD 1 โปรเซสที่ 3 จัดการสต็อกสินค้า

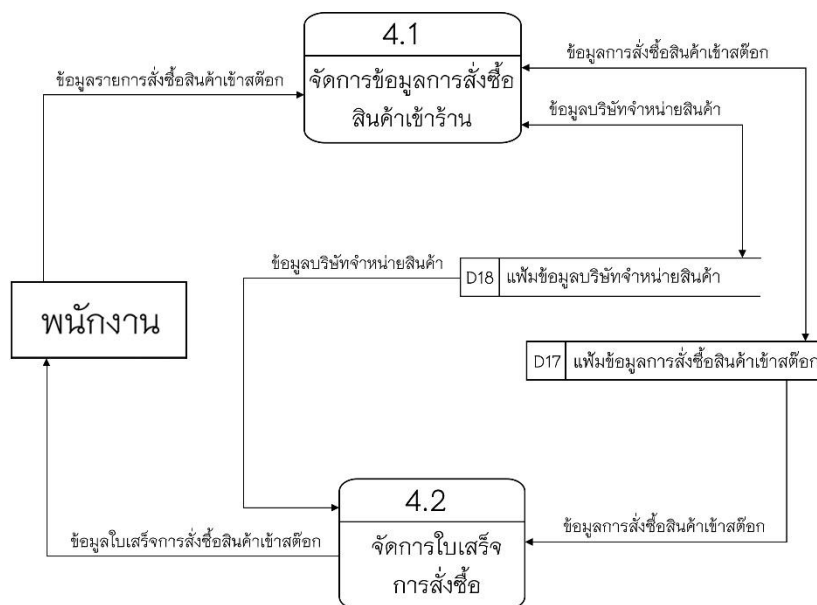
## ตารางที่ 3.12 ตารางอธิบายกระบวนการ แผนภาพกระแสข้อมูล DFD 1 โปรเซสที่ 3.1

Process Description	
System	กระบวนการของระบบบริหารจัดการร้านเพื่อน เพ็ท ชีอปป
DFD Number	3.1
Process Name	จัดการข้อมูลสินค้า
Input Data Flow	ข้อมูลจัดการข้อมูลสินค้า, ข้อมูลรายการเบิกสินค้า, ข้อมูลกลุ่มสินค้า, ข้อมูลประเภทสินค้า, ข้อมูลใบเบิกสินค้า, ข้อมูลสินค้า
Output Data Flow	ข้อมูลใบเบิกสินค้า, ข้อมูลกลุ่มสินค้า, ข้อมูลประเภทสินค้า, ข้อมูลสินค้า
Data Store used	แฟ้มข้อมูลสินค้า, แฟ้มข้อมูลกลุ่มสินค้า, แฟ้มข้อมูลประเภทสินค้า, แฟ้มข้อมูลใบเบิกสินค้า
Description	โปรเซสที่นำมาจัดการข้อมูลของสินค้าภายในร้าน สามารถ เพิ่ม ลบ แก้ไขข้อมูลสินค้าได้

ตารางที่ 3.13 ตารางอธิบายกระบวนการ แผนภาพกระแสข้อมูล DFD 1 โพรเซสที่ 2.2

Process Description	
System	กระบวนการของระบบบริหารจัดการร้านเพื่อน เพ็ช ซ็อบ
DFD Number	2.2
Process Name	จัดการการแจ้งเตือนสินค้าที่ใกล้หมด
Input Data Flow	ข้อมูลสินค้า
Output Data Flow	ข้อมูลการแจ้งเตือนสินค้าที่ใกล้จะหมด
Data Store used	เพิ่มข้อมูลสินค้า
Description	โปรเซสที่นำมาจัดการการแจ้งเตือนหากสินค้าขึ้นใดใกล้จะหมด

- โพรเซสที่ 4 จัดการข้อมูลการสั่งซื้อสินค้าเข้าร้าน



ภาพที่ 3.9 แผนภาพกระแสข้อมูล DFD 1 โพรเซสที่ 4 จัดการข้อมูลการสั่งซื้อสินค้าเข้าร้าน

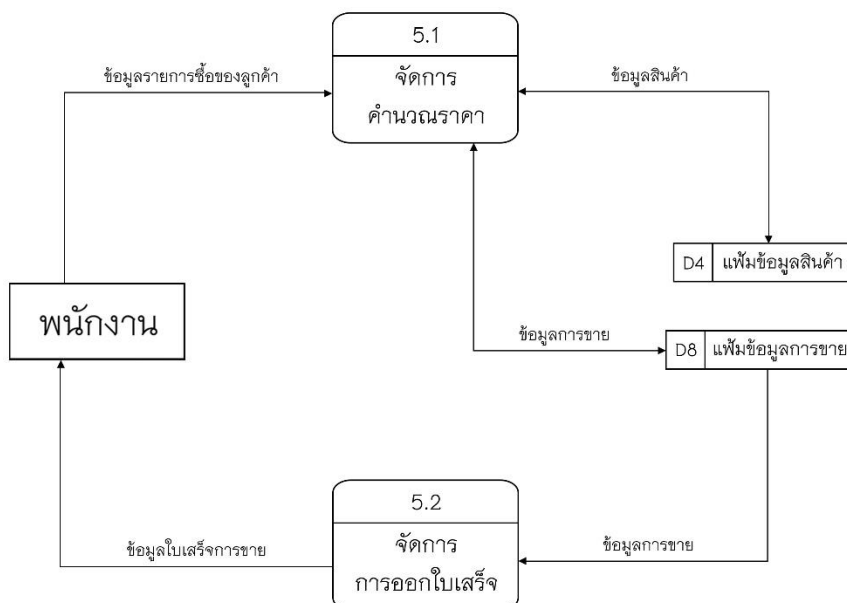
**ตารางที่ 3.14** ตารางอธิบายกระบวนการ แผนภาพกระแสข้อมูล DFD 1 โปรเซสที่ 4.1

Process Description	
System	กระบวนการของระบบบริหารจัดการร้านเพื่อน เพ็ท ช็อบ
DFD Number	4.1
Process Name	จัดการข้อมูลการสั่งซื้อสินค้าเข้าร้าน
Input Data Flow	ข้อมูลรายการสั่งซื้อสินค้าเข้าสต็อก, ข้อมูลการสั่งซื้อสินค้าเข้าสต็อก, ข้อมูลบริษัทจำหน่ายสินค้า
Output Data Flow	ข้อมูลการสั่งซื้อสินค้าเข้าสต็อก, ข้อมูลบริษัทจำหน่ายสินค้า
Data Store used	แฟ้มข้อมูลบริษัทจำหน่ายสินค้า, แฟ้มข้อมูลการสั่งซื้อสินค้าเข้าสต็อก
Description	โปรเซสที่นำมาจัดการข้อมูลการสั่งซื้อสินค้าเข้าสต็อก

**ตารางที่ 3.15** ตารางอธิบายกระบวนการ แผนภาพกระแสข้อมูล DFD 1 โปรเซสที่ 4.2

Process Description	
System	กระบวนการของระบบบริหารจัดการร้านเพื่อน เพ็ท ช็อบ
DFD Number	4.2
Process Name	จัดการใบเสร็จการสั่งซื้อ
Input Data Flow	ข้อมูลบริษัทจำหน่ายสินค้า, ข้อมูลการสั่งซื้อสินค้าเข้าสต็อก
Output Data Flow	ข้อมูลใบเสร็จการสั่งซื้อสินค้าเข้าสต็อก
Data Store used	แฟ้มข้อมูลบริษัทจำหน่ายสินค้า, แฟ้มข้อมูลการสั่งซื้อสินค้าเข้าสต็อก
Description	โปรเซสที่นำมาจัดการใบเสร็จในการสั่งซื้อและออกใบเสร็จเพื่อนำไป ยื่นให้กับบริษัทที่ต้องการซื้อสินค้า

- โปรเซสที่ 5 จัดการข้อมูลการขายหน้าร้าน



ภาพที่ 3.10 แผนภาพกระแสข้อมูล DFD 1 โปรเซสที่ 5 จัดการข้อมูลการขายหน้าร้าน

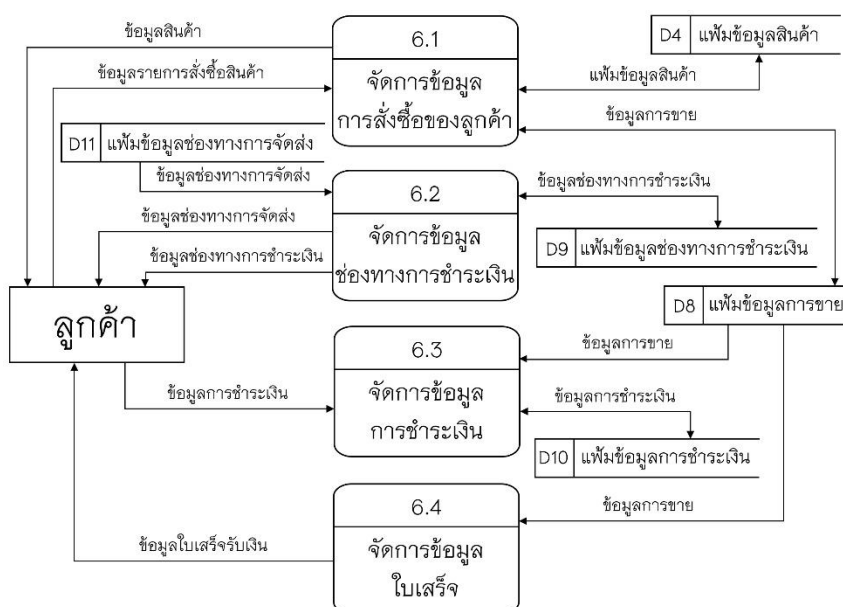
ตารางที่ 3.16 ตารางอธิบายกระบวนการ แผนภาพกระแสข้อมูล DFD 1 โปรเซสที่ 5.1

Process Description	
System	กระบวนการของระบบบริหารจัดการร้านเพื่อน เพ็ท ช็อบ
DFD Number	5.1
Process Name	จัดการคำนวณราคา
Input Data Flow	ข้อมูลรายการซื้อของลูกค้า, ข้อมูลสินค้า, ข้อมูลการขาย
Output Data Flow	ข้อมูลสินค้า, ข้อมูลการขาย
Data Store used	เพิ่มข้อมูลสินค้า, เพิ่มข้อมูลการขาย
Description	โปรเซสที่นำมาทำการคำนวณราคาสินค้าให้กับลูกค้า

ตารางที่ 3.17 ตารางอธิบายกระบวนการ แผนภาพกระแสข้อมูล DFD 1 โปรเซสที่ 5.2

Process Description	
System	กระบวนการของระบบบริหารจัดการร้านเพื่อน เพ็ท ช็อบ
DFD Number	5.2
Process Name	จัดการการออกใบเสร็จ
Input Data Flow	ข้อมูลการขาย
Output Data Flow	ข้อมูลใบเสร็จการขาย
Data Store used	เพิ่มข้อมูลการขาย
Description	โปรเซสที่นำมาจัดการออกใบเสร็จให้กับลูกค้า

- โปรเซสที่ 6 จัดการข้อมูลการขายออนไลน์



ภาพที่ 3.11 แผนภาพกระแสข้อมูล DFD 1 โปรเซสที่ 6 จัดการข้อมูลการขายออนไลน์

**ตารางที่ 3.18** ตารางอธิบายกระบวนการ แผนภาพกระแสข้อมูล DFD 1 โพรเซสที่ 6.1

Process Description	
System	กระบวนการของระบบบริหารจัดการร้านเพื่อน เพ็ท ช็อป
DFD Number	6.1
Process Name	จัดการข้อมูลการสั่งซื้อของลูกค้า
Input Data Flow	ข้อมูลรายการสั่งซื้อสินค้า, ข้อมูลสินค้า, ข้อมูลการขาย
Output Data Flow	ข้อมูลสินค้า, ข้อมูลการขาย
Data Store used	เพิ่มข้อมูลสินค้า, เพิ่มข้อมูลการขาย
Description	โปรเซสที่นำมาจัดการข้อมูลการสั่งซื้อสินค้าของลูกค้าในการขายออนไลน์

**ตารางที่ 3.19** ตารางอธิบายกระบวนการ แผนภาพกระแสข้อมูล DFD 1 โพรเซสที่ 6.2

Process Description	
System	กระบวนการของระบบบริหารจัดการร้านเพื่อน เพ็ท ช็อป
DFD Number	6.2
Process Name	จัดการข้อมูลช่องทางการชำระเงิน
Input Data Flow	ข้อมูลช่องทางการจัดส่ง, ข้อมูลช่องทางการชำระเงิน
Output Data Flow	ข้อมูลช่องทางการจัดส่ง, ข้อมูลช่องทางการชำระเงิน
Data Store used	เพิ่มข้อมูลช่องทางการจัดส่ง, เพิ่มข้อมูลช่องทางการชำระเงิน
Description	โปรเซสที่นำมาจัดการข้อมูลช่องทางการชำระเงินและช่องทางการจัดส่งของลูกค้าในการขายออนไลน์

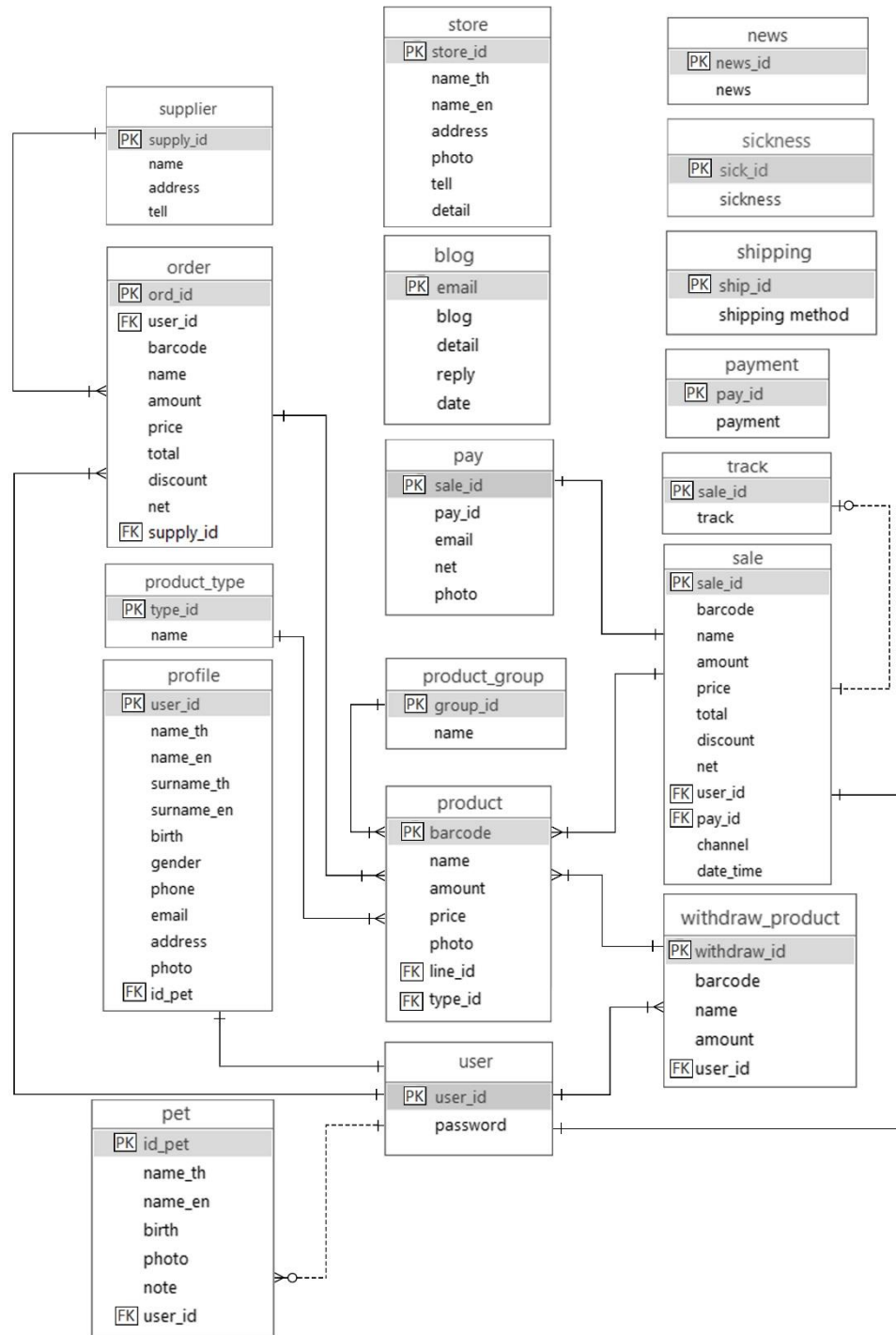
**ตารางที่ 3.20** ตารางอธิบายกระบวนการ แผนภาพกระแสข้อมูล DFD 1 โพรเซสที่ 6.3

Process Description	
System	กระบวนการของระบบบริหารจัดการร้านเพื่อน เพ็ท ช็อป
DFD Number	6.3
Process Name	จัดการข้อมูลการชำระเงิน
Input Data Flow	ข้อมูลการชำระเงิน, ข้อมูลการขาย
Output Data Flow	ข้อมูลการชำระเงิน
Data Store used	เพิ่มข้อมูลการชำระเงิน, เพิ่มข้อมูลการขาย
Description	โพรเซสที่นำมาจัดการข้อมูลการชำระเงินจากลูกค้าที่ชำระเงินเรียบร้อยแล้ว

**ตารางที่ 3.21** ตารางอธิบายกระบวนการ แผนภาพกระแสข้อมูล DFD 1 โพรเซสที่ 6.3

Process Description	
System	กระบวนการของระบบบริหารจัดการร้านเพื่อน เพ็ท ช็อป
DFD Number	6.4
Process Name	จัดการข้อมูลใบเสร็จ
Input Data Flow	ข้อมูลการขายสินค้า
Output Data Flow	ข้อมูลใบเสร็จรับเงิน
Data Store used	เพิ่มข้อมูลการขาย
Description	โพรเซสที่นำมาจัดการออกใบเสร็จรับเงินหลังจากที่ลูกค้าชำระเงินเรียบร้อยแล้ว

### 3.4 ความสัมพันธ์ของข้อมูล (ER - Diagram)



ภาพที่ 3.12 แสดงภาพความสัมพันธ์ของข้อมูลระบบบริหารจัดการร้านเพื่อน เพ็ช ซ็อบ



จากภาพที่ 3.12 แสดงความสัมพันธ์ของข้อมูลกระบวนการของระบบบริหารจัดการร้านเพื่อน เพ็ท ซ็อบ โดยสามารถอธิบายได้ดังนี้

3.4.1 ตาราง user ความสัมพันธ์ของข้อมูลแบบ one – to – one กับตาราง profile คือ ข้อมูลผู้ใช้หนึ่งคนสามารถมีข้อมูลส่วนตัวได้แค่ 1 ชุดข้อมูล

3.4.2 ตาราง user ความสัมพันธ์ของข้อมูลแบบ one – to – many หรือ one – to – zero กับตาราง pet คือ ข้อมูลผู้ใช้หนึ่งคนสามารถบันทึกข้อมูลสัตว์เลี้ยงไว้ได้หลายตัวหรือไม่มีการบันทึกข้อมูลของสัตว์เลี้ยง

3.4.3 ตาราง user ความสัมพันธ์ของข้อมูลแบบ one – to – one กับตาราง sale คือ พนักงานหนึ่งคนเท่านั้นที่สามารถจัดการข้อมูลการขายนั้น ๆ ได้

3.4.4 ตาราง user ความสัมพันธ์ของข้อมูลแบบ one – to – many หรือ one – to – one กับตาราง order คือ พนักงานสามารถจัดการข้อมูลการสั่งซื้อสินค้าได้หลายรายการ หรือรายการเดียว

3.4.5 ตาราง user ความสัมพันธ์ของข้อมูลแบบ one – to – many หรือ one – to – one กับตาราง withdraw\_product คือ ผู้ใช้สามารถจัดการข้อมูลการเบิกสินค้าได้หลายรายการ หรือเพียงรายการเดียว

3.4.6 ตาราง product ความสัมพันธ์ของข้อมูลแบบ one – to – many หรือ one – to – one กับตาราง product\_type คือ ข้อมูลประเภทสินค้าสามารถบันทึกข้อมูลสินค้าได้หลายรายการ หรือรายการเดียว

3.4.7 ตาราง product ความสัมพันธ์ของข้อมูลแบบ one – to – many หรือ one – to – one กับตาราง product\_group คือ ข้อมูลกลุ่มสินค้าสามารถบันทึกข้อมูลสินค้าได้หลายรายการ หรือรายการเดียว

3.4.8 ตาราง product ความสัมพันธ์ของข้อมูลแบบ one – to – many หรือ one – to – one กับตาราง withdraw\_product คือ การเบิกสินค้าสามารถเบิกได้หลายรายการ หรือรายการเดียว

3.4.9 ตาราง product ความสัมพันธ์ของข้อมูลแบบ one – to – one หรือ one – to – many กับตาราง sale คือ ข้อมูลการขายสามารถบันทึกข้อมูลสินค้าได้หลายรายการ หรือรายการเดียว

3.4.10 ตาราง product ความสัมพันธ์ของข้อมูลแบบ one – to – many หรือ one – to – one กับตาราง order คือ การสั่งซื้อสินค้าเข้าสต็อกสามารถสั่งซื้อสินค้าได้ที่หลายรายการ หรือเพียงรายการเดียว

3.4.11 ตาราง order ความสัมพันธ์ของข้อมูลแบบ one – to – many หรือ one – to – one กับตาราง supplier คือ การสั่งซื้อสินค้าจากบริษัทจำหน่ายสินค้าสามารถสั่งซื้อได้ที่หลายรายการ หรือเพียงรายการเดียว

3.4.12 ตาราง pay ความสัมพันธ์ของข้อมูลแบบ one – to – one กับตาราง sell คือ ข้อมูลการขายสามารถบันทึกข้อมูลการชำระเงินได้เพียงครั้งเดียว

3.1.13 ตาราง sale ความสัมพันธ์ของข้อมูลแบบ one – to – one หรือ one – to – zero กับตาราง track คือ ข้อมูลการขายจะบันทึกข้อมูลหมายเลขพัสดุหรือไม่ก็ได้ หรือสามารถบันทึกได้เพียงหมายเลขเดียว

3.1.14 ตาราง profile ความสัมพันธ์ของข้อมูลแบบ one – to – one กับตาราง withdraw\_productr คือ ข้อมูลส่วนตัวของผู้ใช้หนึ่งคนจะมีเพียงหนึ่งข้อมูลส่วนตัวเท่านั้น

### 3.5 พจนานุกรมข้อมูล (Data Dictionary)

การวิเคราะห์ข้อมูลเพื่อให้ได้มาซึ่งแผนภาพอีอาร์หรืออีอาร์ไดอะแกรมนั้น จะใช้พื้นฐานอยู่ 3 หลักได้แก่

3.5.1 เอ็นทิตี (Entity) คือ บุคคล วัตถุ สถานที่ และรวมถึงเหตุการณ์ที่ทำให้เกิดกลุ่มของข้อมูลที่ต้องจัดเก็บ

3.5.2 ความสัมพันธ์ (Relation) คือ ความสัมพันธ์ระหว่างเอ็นทิตี

3.5.3 แอททริบิวต์ (Attribute) คือ คุณสมบัติของเอ็นทิตี



**ตารางที่ 3.23** แสดงตาราง user ใช้ในการจัดเก็บข้อมูลผู้ใช้

Table name	user		
Primary Key	user_id		
Foreign Key	-		
Attribute name	Content	Type	Format
user_id	ไอดีผู้ใช้	Char(20)	admin
password	รหัสผ่าน	Char(8)	12341234

**ตารางที่ 3.24** แสดงตาราง profile ใช้ในการจัดเก็บข้อมูลส่วนตัวผู้ใช้

Table name	profile		
Primary Key	email		
Foreign Key	id_pet		
Attribute name	Content	Type	Format
user_id	ไอดีผู้ใช้	Char(20)	minimint
name_th	ชื่อผู้ใช้ (ภาษาไทย)	Char(20)	สุมิตรา
name_en	ชื่อผู้ใช้ (ภาษาอังกฤษ)	Char(20)	Sumitra
surname_th	นามสกุลผู้ใช้ (ภาษาไทย)	Char(20)	จະวะนะ
surname_en	นามสกุลผู้ใช้ (ภาษาอังกฤษ)	Char(20)	Javana
birth	วันเกิด	Date	1995-06-05
gender	เพศ	Char(5)	หญิง
phone	เบอร์โทร	Char(10)	0982365471
email	อีเมลล์	Char(20)	minimint@test.me
address	ที่อยู่	Text	123/5 บ.สันมะแพน อ.แม่สรวย จ.เชียงราย 57180

ตารางที่ 3.24 แสดงตาราง profile ใช้ในการจัดเก็บข้อมูลส่วนตัวผู้ใช้ (ต่อ)

Table name	profile		
Primary Key	email		
Foreign Key	id_pet		
Attribute name	Content	Type	Format
photo	รูปภาพ	File	sader02.jpg
id_pet	รหัสสัตว์เลี้ยง	Char(20)	Goggagkaaoy

ตารางที่ 3.25 แสดงตาราง pet ใช้ในการจัดเก็บข้อมูลสัตว์เลี้ยง

Table name	pet		
Primary Key	id_pet		
Foreign Key	email		
Attribute name	Content	Type	Format
id_pet	รหัสสัตว์เลี้ยง	Char(20)	Goggagkaaoy
name_th	ชื่อสัตว์เลี้ยง (ภาษาไทย)	Char(20)	ก๊อกแก๊ก
name_en	ชื่อสัตว์เลี้ยง (ภาษาอังกฤษ)	Char(20)	Goggag
birth	วันเกิด	Date	2017-03-25
photo	รูปภาพ	File	1126291990907355.jpeg
note	บันทึกสัตว์เลี้ยง	Text	พันธุ์ปอม สีสครีม ตัวผู้ มี อาการแพ้แชมพูยี่ห้อเซน การ์ด ยังไม่มีอาการแพ้ยา หรือวัคซีนจากทางร้าน
user_id	ไอดีผู้ใช้	Char(20)	minimint

ตารางที่ 3.26 แสดงตาราง product ใช้ในการจัดเก็บข้อมูลสินค้า

Table name	product		
Primary Key	barcode		
Foreign Key	group_id, type_id		
Attribute name	Content	Type	Format
barcode	รหัสสินค้า	Char(15)	8853527031215
name	ชื่อสินค้า	Char(50)	อาหารเม็ดสุนัขโต รสรวม 3 แบบ 3 สี บ็อกซ์ 1,000 กรัม
amount	จำนวนสินค้าทั้งหมด	Int	200
price	ราคาสินค้าต่อชิ้น	Double(4,2)	45.00
photo	รูปภาพสินค้า	Varchar(100)	4306_b.JPG
group_id	รหัสกลุ่มสินค้า	Char(2)	01
type_id	รหัสประเภทสินค้า	Char(2)	01

ตารางที่ 3.27 แสดงตาราง product\_group ใช้ในการจัดเก็บข้อมูลกลุ่มสินค้า

Table name	product_group		
Primary Key	group_id		
Foreign Key	-		
Attribute name	Content	Type	Format
group_id	รหัสกลุ่มสินค้า	Char(2)	01
name	ชื่อกลุ่มสินค้า	Char(20)	อาหารสุนัข

ตารางที่ 3.28 แสดงตาราง product\_type ใช้ในการจัดเก็บข้อมูลประเภทสินค้า

Table name	product_type		
Primary Key	type_id		
Foreign Key	-		
Attribute name	Content	Type	Format
type_id	รหัสประเภทสินค้า	Char(2)	01
name	ชื่อประเภทสินค้า	Char(20)	อาหารเม็ด

ตารางที่ 3.29 แสดงตาราง withdraw\_product ใช้ในการจัดเก็บข้อมูลใบเบิกสินค้า

Table name	withdraw_product		
Primary Key	withdraw_id		
Foreign Key	barcode, email		
Attribute name	Content	Type	Format
withdraw_id	รหัสใบเบิกสินค้า	Char(6)	withdraw_001
barcode	รหัสสินค้า	Char(15)	8853527031215
name	ชื่อสินค้า	Char(50)	อาหารเม็ดสุนัขโต รสรวม 3 แบบ 3 สี บ็อกซ์ออก 1,000 กรัม
amount	จำนวนสินค้า	Int	5
user_id	ไอดีผู้ใช้	Char(20)	minimint

ตารางที่ 3.30 แสดงตาราง sale ใช้ในการจัดเก็บข้อมูลการขาย

Table name	sale		
Primary Key	sale_id		
Foreign Key	barcode, email, pay_id		
Attribute name	Content	Type	Format
sale_id	รหัสใบเสร็จการขาย	Char(10)	sa62-00001
barcode	รหัสสินค้า	Char(15)	8853527031215
name	ชื่อสินค้า	Char(50)	อาหารเม็ดสุนัขโต รสรวม 3 แบบ 3 สี บ็อกซ์ออก 1,000 กรัม
amount	จำนวนสินค้า	Int	3
price	ราคาสินค้าต่อชิ้น	Double(4,2)	45.00
total	ราคารวม	Double(5,2)	135.00
discount	ส่วนลด	Double(4,2)	0.00
net	ราคารวมสุทธิ	Double(5,2)	135.00
user_id	ไอดีผู้ใช้	Char(20)	admin
pay_id	รหัสการชำระเงิน	Char(2)	01
date_time	วันที่และเวลาในการ ออกใบเสร็จ	Datetime	2020-01-10 11:38:50



**ตารางที่ 3.31** แสดงตาราง payment ใช้ในการจัดเก็บข้อมูลช่องทางการชำระเงิน

Table name	payment		
Primary Key	pay_id		
Foreign Key	-		
Attribute name	Content	Type	Format
pay_id	รหัสการชำระเงิน	Char(2)	01
payment	การชำระเงิน	Char(20)	เงินสด

**ตารางที่ 3.32** แสดงตาราง pay ใช้ในการจัดเก็บข้อมูลการชำระเงิน

Table name	pay		
Primary Key	sale_id		
Foreign Key	pay_id, email		
Attribute name	Content	Type	Format
sale_id	รหัสใบเสร็จการ ขาย	Char(10)	sa62-00001
pay_id	รหัสการชำระเงิน	Char(2)	01
user_id	ไอดีผู้ใช้	Char(20)	jemeedee
net	ราคารวมสุทธิ	Double(5,2)	135.00
photo	รูปภาพ	Varchar(100)	019236165641549904.jpeg

**ตารางที่ 3.33** แสดงตาราง shipping ใช้ในการจัดเก็บข้อมูลช่องทางการจัดส่งสินค้า

Table name	shipping		
Primary Key	ship_id		
Foreign Key	-		
Attribute name	Content	Type	Format
ship_id	รหัสช่องทางการ จัดส่ง	Char(2)	01
shipping method	ช่องทางการจัดส่ง	Char(20)	Kerry

**ตารางที่ 3.34** แสดงตาราง track ใช้ในการจัดเก็บข้อมูลหมายเลขพัสดุ

Table name	track		
Primary Key	sale_id		
Foreign Key	-		
Attribute name	Content	Type	Format
sale_id	รหัสใบเสร็จการขาย	Char(10)	sa62-00001
track	หมายเลขพัสดุ	Char(15)	CHLP000142695

**ตารางที่ 3.35** แสดงตาราง sickness ใช้ในการจัดเก็บข้อมูลโรคที่เกิดกับสัตว์เลี้ยง

Table name	sickness		
Primary Key	sick_id		
Foreign Key	-		
Attribute name	Content	Type	Format
sick_id	รหัสข้อมูลโรค	Char(2)	01
sickness	ข้อมูลโรคที่เกิดกับสัตว์	Text	โรคเกี่ยวกับฟันและช่องปาก ปัญหาหินปูนในช่องปากมักพบมากในน้องหมา น้องแมว อีกทั้งยังเป็นปัญหาสะสมมานาน ซึ่งไม่เพียงทำให้มีกลิ่นปาก เบื่ออาหาร ปวดเหงือกและฟัน ฯลฯ

ตารางที่ 3.36 แสดงตาราง news ใช้ในการจัดเก็บข้อมูลข่าวสารและโปรโมชั่น

Table name	news		
Primary Key	news_id		
Foreign Key	-		
Attribute name	Content	Type	Format
news_id	รหัสของข่าวสาร	Char(2)	01
news	ข่าวสาร	Text	สมัครสมาชิกวันนี้ฟรี พร้อมรับคะแนน สะสมจำนวน 300 คะแนน เพื่อสะสม แลกรับของรางวัล ที่น่าสนใจ อาทิเช่น ถ้วยอาหารสุนัขพันธุ์เล็ก ตุ๊กกี้รสนมสำหรับ สุนัข และอื่น ๆ อีก มากมาย ** โปรโมชั่นการแลกรับ ของรางวัลมีเวลา จำกัด รีบ ๆ เข้า มาสมัครกันเถอะ ๆ นะคะรับ **

ตารางที่ 3.37 แสดงตาราง blog ใช้ในการจัดเก็บข้อมูลกระทู้ความคิดเห็น

Table name	blog		
Primary Key	email		
Foreign Key	-		
Attribute name	Content	Type	Format
user_id	ไอดีผู้ใช้	Char(20)	admin
blog	หัวข้อกระทู้	Char(50)	ร่วมแชร์ความแสบของสัตว์เลี้ยงของแต่ละคนกันเถอะ !!!
detail	รายละเอียด	Text	วันนี้แอดมินเชิญชวนให้สมาชิก และลูกค้าที่สนใจได้เข้ามาร่วมแชร์ประสบการณ์พฤติกรรมความแสบซนของเจ้าสัตว์เลี้ยงกันครับ แล้วมาดูกันว่าพฤติกรรมแสบสุดของเจ้าตัวไหนจะชนะใจชาวสมาชิกกัน
reply	การตอบกลับกระทู้	Text	ร่วมกันตอบคอมเมนต์กันเยอะๆ นะครับ วิรกรรมไหนโดนใจแอดมินมีรางวัลแจกครับ
date	วันที่	Datetime	2019-08-24 21:06:22

ตารางที่ 3.38 แสดงตาราง store ใช้ในการจัดเก็บข้อมูลร้านค้า

Table name	store		
Primary Key	store_id		
Foreign Key	-		
Attribute name	Content	Type	Format
store_id	รหัสร้านค้า	Char(2)	01
name	ชื่อร้านค้า	Char(20)	ร้านเพื่อน เพ็ท ซ็อบ
address	ที่อยู่ร้านค้า	Text	46/7-8 ถนนหัดติเสวี ต.ช้างเผือก อ.เมือง จ.เชียงใหม่ 50300
tell	เบอร์โทร	Char(10)	0637957272

ตารางที่ 3.39 แสดงตาราง order ใช้ในการจัดเก็บข้อมูลการสั่งซื้อสินค้าเข้าสต็อก

Table name	order		
Primary Key	ord_id		
Foreign Key	email, supply_id		
Attribute name	Content	Type	Format
ord_id	เลขที่ใบสั่งซื้อ	Char(10)	ord62-0001
user_id	ไอดีผู้ใช้	Char(20)	minimint
barcode	รหัสสินค้า	Char(15)	036000291452
name	ชื่อสินค้า	Char(50)	อาหารสุนัข Solid Gold สูตร Leaping Waters สำหรับสุนัข โต
amount	จำนวน	Int	80
price	ราคาสินค้าต่อชิ้น	Double(4,2)	38.25
total	ราคารวม	Double(5,2)	3,060.00
discount	ส่วนลด	Double(4,2)	0.00

ตารางที่ 3.39 แสดงตาราง order ใช้ในการจัดเก็บข้อมูลการสั่งซื้อสินค้าเข้าสต็อก (ต่อ)

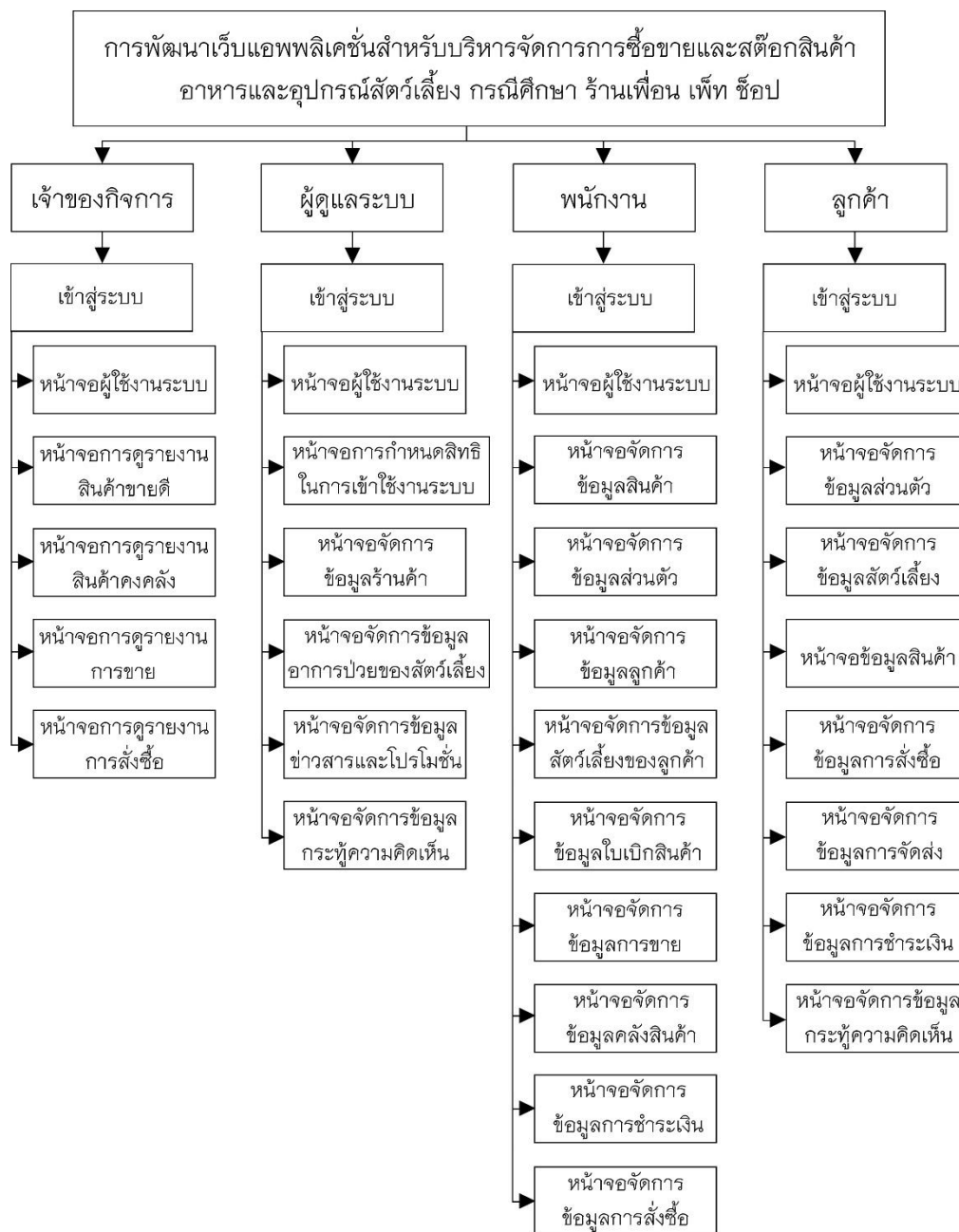
Table name	order		
Primary Key	ord_id		
Foreign Key	email, supply_id		
Attribute name	Content	Type	Format
net	ราคารวมสุทธิ	Double(5,2)	3,060.00
supply_id	รหัสบริษัทจำหน่าย สินค้า	Char(2)	01

ตารางที่ 3.40 แสดงตาราง supplier ใช้ในการจัดเก็บข้อมูลบริษัทจำหน่ายสินค้า

Table name	supplier		
Primary Key	supply_id		
Foreign Key	-		
Attribute name	Content	Type	Format
supply_id	รหัสบริษัทจำหน่าย สินค้า	Char(2)	01
name	ชื่อบริษัท	Char(20)	Solid Gold Thailand
address	ที่อยู่	Text	115/195 ซอยนวมินทร์ 163 แยก 15 แขวง นวลจันทร์ เขตบึงกุ่ม กรุงเทพมหานคร 10230
tell	เบอร์โทร	Char(10)	0909796506

### 3.6 โครงสร้างระบบ

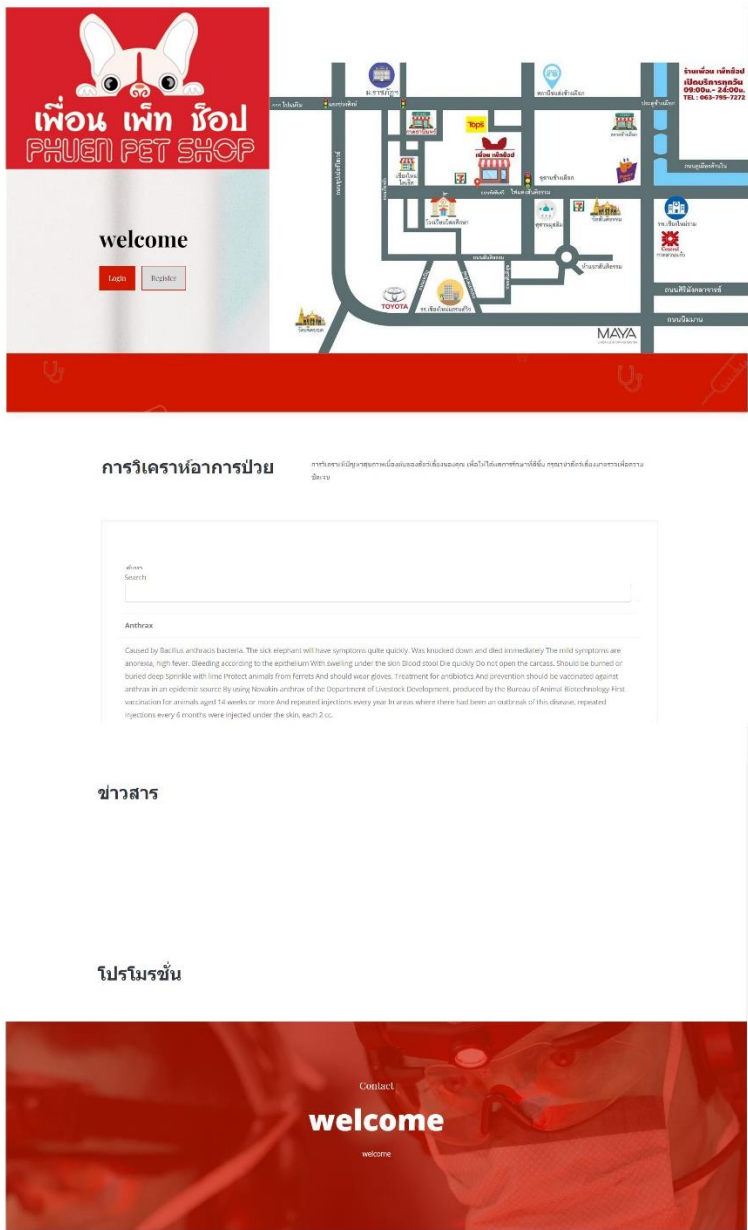
การพัฒนาเว็บแอปพลิเคชันสำหรับบริหารจัดการการซื้อขายและสต็อกสินค้าอาหารและอุปกรณ์สัตว์เลี้ยง กรณีศึกษา ร้านเพื่อน เพ็ทช็อป ประกอบด้วยโครงสร้างระบบดังนี้



ภาพที่ 3.13 โครงสร้างระบบเว็บแอปพลิเคชันสำหรับบริหารจัดการการซื้อขายและสต็อกสินค้าอาหารและอุปกรณ์สัตว์เลี้ยง กรณีศึกษา ร้านเพื่อน เพ็ทช็อป

### 3.7 ออกแบบหน้าจอรระบบ

การออกแบบส่วนติดต่อกับผู้ใช้ (Withdraw\_productr Interface) เป็นการออกแบบจอภาพ โดยรวมของระบบบริหารจัดการการซื้อขายและสต็อกสินค้าอาหารและอุปกรณ์สัตว์เลี้ยง ทัศนศึกษา ร้านเพื่อน เพ็ทช้อป ได้แบ่งจอภาพส่วนต่าง ๆ ดังนี้



ภาพที่ 3.14 แสดงภาพหน้าจอหลักของระบบบริหารจัดการการซื้อขายและสต็อกสินค้าอาหาร และอุปกรณ์สัตว์เลี้ยง ทัศนศึกษา ร้านเพื่อน เพ็ทช้อป



**Login** ×

**Login**

E-Mail Address

Password

Login

Close

ภาพที่ 3.15 แสดงภาพหน้าจอในการเข้าสู่ระบบ

×Login

**Vertical (basic) form**

Name

E-Mail Address

Password

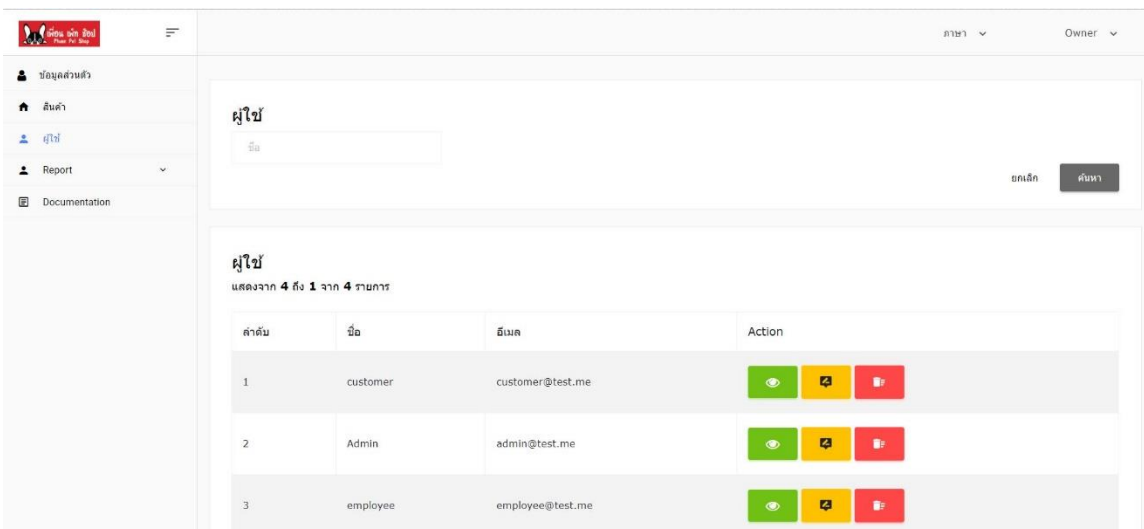
Confirm Password

Register

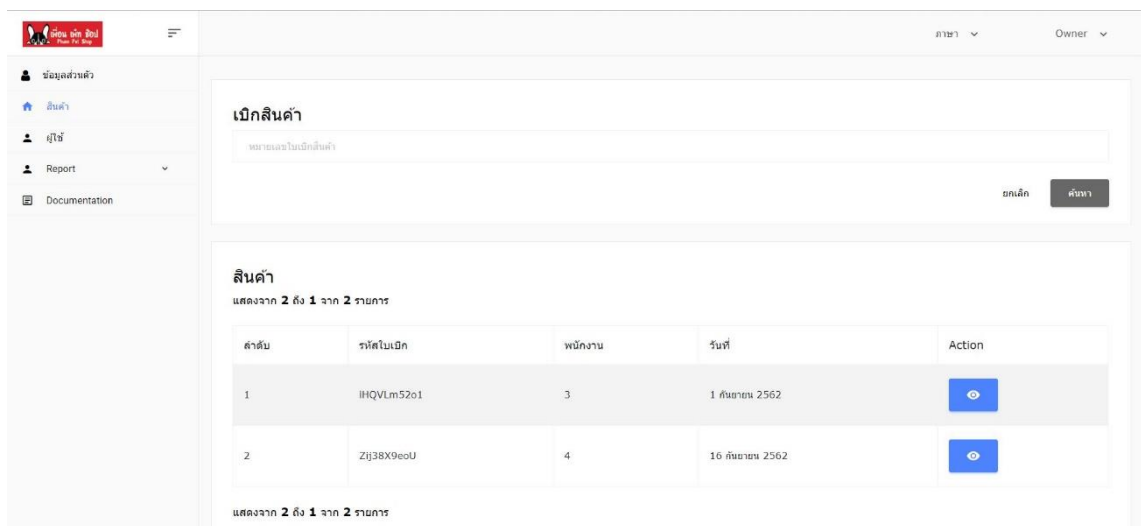
Close

ภาพที่ 3.16 แสดงภาพหน้าจอในการสมัครสมาชิก

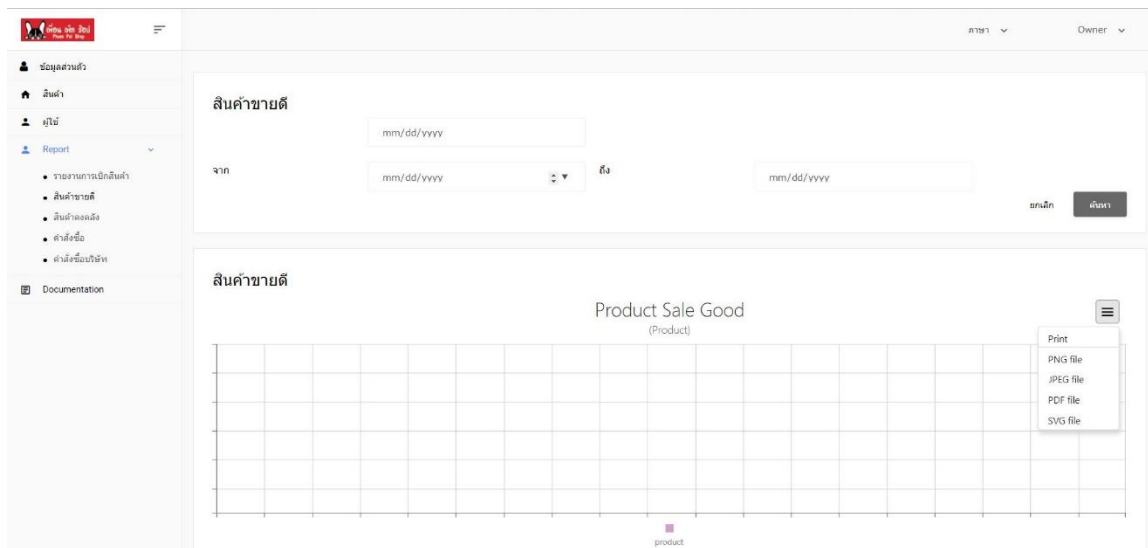
### 3.7.1 ออกแบบหน้าจอสำหรับเจ้าของกิจการ



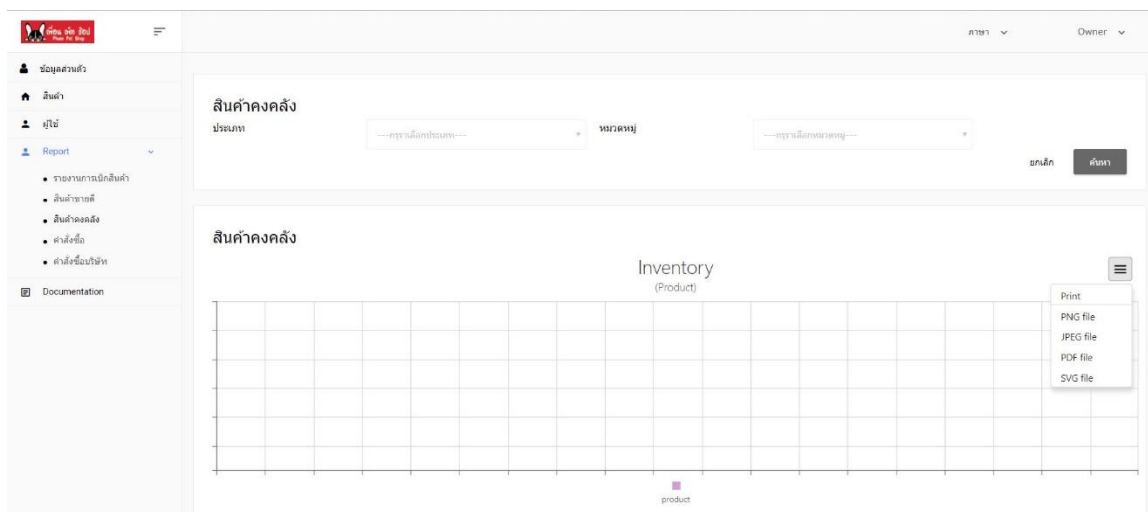
ภาพที่ 3.17 แสดงภาพหน้าจอสำหรับเจ้าของกิจการ



ภาพที่ 3.18 แสดงภาพหน้าจอรายงานการเบิกสินค้า



ภาพที่ 3.19 แสดงภาพหน้าจอรายงานสินค้าขายดี



ภาพที่ 3.20 แสดงภาพหน้าจอรายงานสินค้าคงคลัง

ภาพที่ 3.21 แสดงภาพหน้าจอรายงานการสั่งซื้อ

### 3.7.2 ออกแบบหน้าจอสำหรับผู้ดูแลระบบ

ข้อมูลส่วนตัว			
ชื่อ [TH]	admin	ชื่อ [EN]	admin
วันเกิด	09/02/2019	เบอร์โทร	063-795-7272
ที่อยู่	46/7-8 ถนนห้วยแก้ว ต.ช้างเผือก อ.เมือง จ.เชียงใหม่ 50300	อีเมล	-
จังหวัด	เชียงใหม่	อำเภอ/เขต	เมืองเชียงใหม่ Mueang Chiang Mai
ตำบล	ช้างเผือก Chang Phueak	รหัสไปรษณีย์	50100
รูป	Choose File No file chosen		

ออกแบบหน้าโปรไฟล์			
สีเมนู	<input type="color" value="#E91E63"/>	สีกล่องเนื้อหา	<input type="color" value="#E91E63"/>
สีแถบด้านบน	<input type="color" value="#E91E63"/>		

การตั้งค่า	
ชื่อผู้ใช้	admin@test.me
รหัสผ่าน	<input type="password" value="รหัสผ่าน"/>
รหัสผ่านใหม่	<input type="password" value="รหัสผ่านใหม่"/>
ยืนยันรหัสผ่านใหม่	<input type="password" value="ยืนยันรหัสผ่านใหม่"/>

Save Reset

ภาพที่ 3.22 แสดงภาพหน้าจอจัดการข้อมูลส่วนตัวของผู้ดูแลระบบ

**ข้อมูลร้าน**

ชื่อ [TH] ร้านเฟือน เพ็ท ชิอป ชื่อ [EN] Phuen Pet Shop

เบอร์โทร 063-795-7272 อีเมล -

รูปภาพหน้าปก ขนาดรูป : 1920 X 800 Choose File No file chosen รูปภาพตรงกลาง ขนาดรูป : 1920 X 290 Choose File No file chosen

รูปภาพส่วนหัว ขนาดรูป : 1920 X 450 Choose File No file chosen โลโก้ ขนาดรูป : 178 X 43 Choose File No file chosen

ที่อยู่ 46/7-8 ถนนห้วยแก้ว ต.ช้างเม็ก อ.เมือง จ.เชียงใหม่ 50300

Save Reset

ภาพที่ 3.23 แสดงภาพหน้าจอจัดการข้อมูลร้านค้า

**คลังสินค้า**

คลังสินค้า ค้นหา

คลังสินค้า

แสดงจาก 20 ถึง 1 จาก 20 รายการ

ลำดับ	Name	จำนวน	Action
1	อาหารลูกสุนัข Smartheart โกลด์ โฮลิสติก 500 กรัม	1 ชิ้น	View Edit Delete
2	อาหารสุนัขผสมเนื้อไก่ Jerhigh 500 กรัม	1 ชิ้น	View Edit Delete

ภาพที่ 3.24 แสดงภาพหน้าจอข้อมูลสินค้า

Screenshot of the user management interface. The left sidebar shows navigation options. The main content area is titled "ผู้ใช้" (Users) and contains a search bar for email, a table of users, and a "ค้นหา" (Search) button.

ลำดับ	ชื่อ	อีเมล	Action
1	customer	customer@test.me	[View] [Edit] [Delete]
2	Admin	admin@test.me	[View] [Edit] [Delete]
3	employee	employee@test.me	[View] [Edit] [Delete]

ภาพที่ 3.25 แสดงภาพหน้าจอจัดการข้อมูลสิทธิ์ในการเข้าใช้งานระบบ

Screenshot of the shop management interface. The left sidebar shows navigation options. The main content area is titled "ร้านค้า" (Shops) and contains a search bar for shop name, a table of shops, and a "ค้นหา" (Search) button.

ลำดับ	ร้านค้า	เบอร์โทร	อีเมล	เลขประจำตัวผู้เสียภาษี	Action
1	เพดส์ที ประเทศไทย	02-654-6677	-	-	[View] [Edit] [Delete]

ภาพที่ 3.26 แสดงภาพหน้าจอข้อมูลบริษัทจำหน่ายสินค้า

ร้านค้า

ชื่อร้านค้า  ชื่อร้านค้า [EN]

เบอร์โทร

เลขประจำตัวผู้เสียภาษี

จังหวัด  อำเภอ/เขต

ตำบล  รหัสไปรษณีย์

อีเมล

Save Reset

Close

แสดงจาก 1 ถึง 1 จาก 1 รายการ

ภาพที่ 3.27 แสดงภาพหน้าจอจัดการข้อมูลบริษัทจำหน่ายสินค้า

ประเภท

ประเภท  หมวดหมู่

ค้นหา

สินค้า

ไม่มีข้อมูล

ดรรชนีสินค้า

สินค้า	ราคา	หน่วย	จำนวน	รวม	Action
					รวม

ภาพที่ 3.28 แสดงภาพหน้าจอจัดการข้อมูลใบสั่งซื้อสินค้าเข้าสต็อก

การขายสินค้า

โปรดใส่ชื่อและรหัสสินค้า

แสดงรายการสินค้า

รูป	สินค้า	จำนวน	ราคา	รวม	Action

ยอดรวม  บาท

ส่วนลด  บาท

ราคาสุทธิ  บาท

จำนวนเงิน  บาท

เงินคงเหลือ  บาท

ภาพที่ 3.29 แสดงภาพหน้าจอจัดการข้อมูลการขายสินค้า

คลังสินค้า

คลังสินค้า

ยกเลิก ค้นหา

คลังสินค้า

แสดงจาก 20 ถึง 1 จาก 20 รายการ

ลำดับ	Name	จำนวน	Action
1	อาหารลูกสุนัข Smartheart โกลด์ โกลด์สติก 500 กรัม	1 ถุง	<a href="#">ดู</a> <a href="#">แก้ไข</a> <a href="#">ลบ</a>
2	อาหารสุนัขผสมเนื้อไก่ Jerhigh 500 กรัม	1 ถุง	<a href="#">ดู</a> <a href="#">แก้ไข</a> <a href="#">ลบ</a>

คลังสินค้า

ภาพที่ 3.30 แสดงภาพหน้าจอจัดการข้อมูลสต็อกสินค้า



**คลังสินค้า**

ประเภท:  หมวดหมู่:

ชื่อสินค้า [TH]:  ชื่อสินค้า [EN]:  ชื่อสินค้า [EN]:

รูป:  No file chosen ราคา:  จำนวน:

หน่วย:  ชื่อ:  ชื่อ [EN]:  จำนวน:  จำนวน/หน่วย:

เพิ่มสินค้า

ภาพที่ 3.31 แสดงภาพหน้าจอจัดการข้อมูลสินค้า

**ประเภท**

ประเภท:  หมวดหมู่:

**สินค้า**

ไม่มีข้อมูล

**ตารางสินค้า**

สินค้า	ราคา	หน่วย	จำนวน	รวม	Action
					รวม

ภาพที่ 3.32 แสดงภาพหน้าจอจัดการข้อมูลใบเสนอราคา

สัปดาห์เลี้ยง

ชื่อ

ยกเลิก ค้นหา

สัปดาห์เลี้ยง

แสดงจาก 1 ถึง 1 จาก 1 รายการ

ลำดับ	รูป	ชื่อ	อายุ	เจ้าของ	Action
1		ก๊อแกก๊ก	3	1	

แสดงจาก 1 ถึง 1 จาก 1 รายการ

ภาพที่ 3.33 แสดงภาพหน้าจอจัดการข้อมูลสัตว์เลี้ยงของลูกค้า

การวิเคราะห์อาการป่วย

ชื่อ

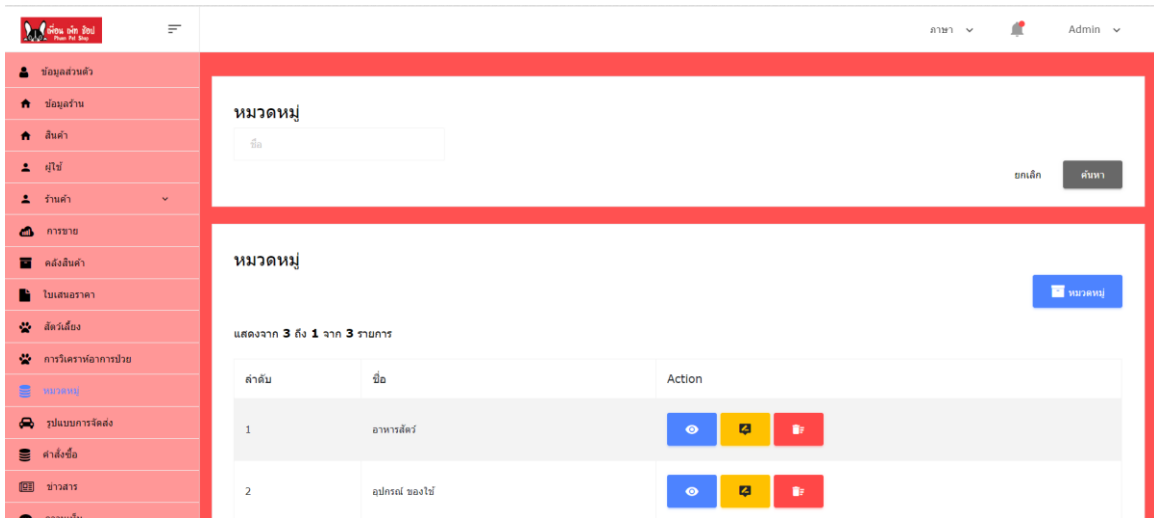
ยกเลิก ค้นหา

การวิเคราะห์อาการป่วย

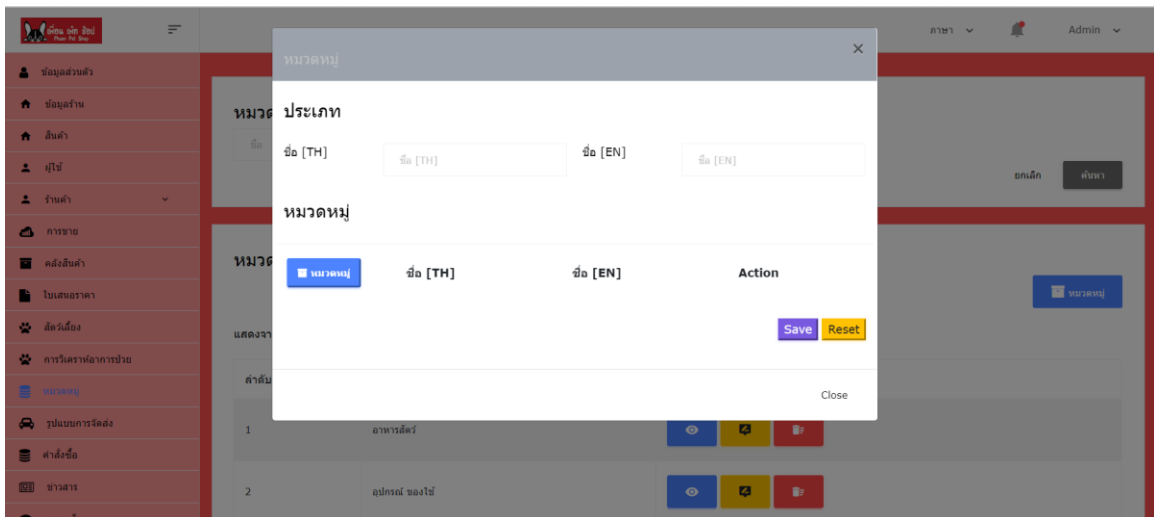
แสดงจาก 2 ถึง 1 จาก 2 รายการ

ลำดับ	ชื่อ	Action
1	โรคแอนแทรกซ์	
2	โรคโปลิโอ	

ภาพที่ 3.34 แสดงภาพหน้าจอจัดการข้อมูลโรคที่เกิดกับสัตว์เลี้ยง



ภาพที่ 3.35 แสดงภาพหน้าจอจัดการข้อมูลหมวดหมู่สินค้า



ภาพที่ 3.36 แสดงภาพหน้าจอจัดการข้อมูลประเภทสินค้า

รูปแบบการจัดส่ง

ชื่อ

ยกเลิก ค้นหา

รูปแบบการจัดส่ง

ปุ่มรูปแบบการจัดส่ง

แสดงจาก 4 ถึง 1 จาก 4 รายการ

ลำดับ	ชื่อ	ราคา	Action
1	Kerry	50.00	<a href="#">ดู</a> <a href="#">แก้ไข</a> <a href="#">ลบ</a>
2	ลงทะเบียน	40.00	<a href="#">ดู</a> <a href="#">แก้ไข</a> <a href="#">ลบ</a>

ภาพที่ 3.37 แสดงภาพหน้าจอจัดการข้อมูลรูปแบบการจัดส่งสินค้า

โปรโมชั่น

ชื่อ

ยกเลิก ค้นหา

โปรโมชั่น

ปุ่มโปรโมชั่น

แสดงจาก 1 ถึง 1 จาก 1 รายการ

ลำดับ	ชื่อ	ส่วนลด	Action
1	สมาชิกส่วนลด 5%	5	<a href="#">ดู</a> <a href="#">แก้ไข</a> <a href="#">ลบ</a>

แสดงจาก 1 ถึง 1 จาก 1 รายการ

ภาพที่ 3.38 แสดงภาพหน้าจอจัดการข้อมูลข่าวสารและโปรโมชั่น

ความเห็น

ความเห็น

บันทึกข้อมูล

ภาพที่ 3.39 แสดงภาพหน้าจอจัดการข้อมูลกระทู้ความคิดเห็น

### 3.7.3 ออกแบบหน้าจอสำหรับพนักงาน

ข้อมูลส่วนตัว

ชื่อ [TH]

ชื่อ [EN]

ชื่อ [EN]

วันเกิด

mm/dd/yyyy

เบอร์โทร

เบอร์โทร

ที่อยู่

จังหวัด

อำเภอ/เขต

จังหวัด

ตำบล

อำเภอ

รหัสไปรษณีย์

รหัสไปรษณีย์

รูป

Choose File No file chosen

ออกแบบหน้าโปรไฟล์

สีเมนู

สีแถบค้นหา

สีแถบค้นหา

สีแถบค้นหา

การตั้งค่า

ชื่อผู้ใช้

employee@test.me

รหัสผ่าน

รหัสผ่านใหม่

รหัสผ่านใหม่

ยืนยันรหัสผ่านใหม่

ยืนยันรหัสผ่านใหม่

Save Reset

ภาพที่ 3.40 แสดงภาพหน้าจอจัดการข้อมูลส่วนตัว

คลังสินค้า

ค้นหา

คลังสินค้า

แสดงจาก 20 ถึง 1 จาก 20 รายการ

ลำดับ	Name	จำนวน	Action
1	อาหารลูกสุนัข Smartheart โกลด์ โกลด์ลิต 500 กรัม	1 ถุง	<a href="#">ดู</a> <a href="#">แก้ไข</a> <a href="#">ลบ</a>
2	อาหารสุนัขผสมเนื้อไก่ Jerhigh 500 กรัม	1 ถุง	<a href="#">ดู</a> <a href="#">แก้ไข</a> <a href="#">ลบ</a>

ภาพที่ 3.41 แสดงภาพหน้าจอจัดการข้อมูลสินค้า

การขายสินค้า

8850477821507

แสดงรายการสินค้า

รูป	สินค้า	จำนวน	ราคา	รวม	Action

ยอดรวม 0.00 บาท

ส่วนลด 0.00 บาท

ราคาสุทธิ 0.00 บาท

ภาพที่ 3.42 แสดงภาพหน้าจอจัดการข้อมูลการขายสินค้า

คำสั่งสินค้า

คำสั่งสินค้า

แสดงจาก 20 ถึง 1 จาก 20 รายการ

ลำดับ	Name	จำนวน	Action
1	อาหารลูกสุนัข Smartheart โกลด์ โกลด์ลิต 500 กรัม	1 ถุง	<a href="#">ดู</a> <a href="#">ลบ</a> <a href="#">ลบ</a>
2	อาหารสุนัขผสมเนื้อไก่ Jerhigh 500 กรัม	1 ถุง	<a href="#">ดู</a> <a href="#">ลบ</a> <a href="#">ลบ</a>

คำสั่งสินค้า

ภาพที่ 3.43 แสดงภาพหน้าจอจัดการข้อมูลสต็อกสินค้า

ใบเสนอราคา

คำสั่งซื้อ

ใบเสนอราคา

ไม่พบข้อมูล

ใบเสนอราคา

ภาพที่ 3.44 แสดงภาพหน้าจอจัดการข้อมูลใบเสนอราคา

สัปดาห์เสียง

ค้นหา

ค้นหา

สัปดาห์เสียง

สัปดาห์เสียง รายงาน

แสดงจาก 1 ถึง 1 จาก 1 รายการ

ลำดับ	รูป	ชื่อ	อายุ	เจ้าของ	Action
1		กิตติเมทีก	3	1	

แสดงจาก 1 ถึง 1 จาก 1 รายการ

ภาพที่ 3.45 แสดงภาพหน้าจอจัดการข้อมูลสัปดาห์เสียงของลูกค้า

คำสั่งซื้อ

ค้นหา

ค้นหา

คำสั่งซื้อ

คำสั่งซื้อ

ไม่พบข้อมูล

ภาพที่ 3.46 แสดงภาพหน้าจอจัดการข้อมูลคำสั่งซื้อของลูกค้า



### 3.7.4 ออกแบบหน้าจอสำหรับลูกค้า

ข้อมูลส่วนตัว

ชื่อ [TH] ชื่อ [EN] ชื่อ [EN]

วันเกิด mm/dd/yyyy เบอร์โทร เบอร์โทร

ที่อยู่ ที่อยู่ อีเมล

จังหวัด จังหวัด อำเภอ/เขต อำเภอ

ตำบล ตำบล รหัสไปรษณีย์ รหัสไปรษณีย์

รูป Choose File No file chosen

ออกแบบหน้าโปรไฟล์

สื่อบัญชี

สื่อบนหน้าเว็บ

การตั้งค่า

อีเมล customer@test.me

โทรศัพท์มือถือ

โทรศัพท์บ้าน

บริษัท/สถานประกอบการ

Save Reset

ภาพที่ 3.47 แสดงภาพหน้าจอจัดการข้อมูลส่วนตัว

สัตัวเลี้ยง

ชื่อ

ยกเลิก ค้นหา

สัตัวเลี้ยง

เพิ่มเลี้ยง

แสดงจาก 1 ถึง 1 จาก 1 รายการ

ลำดับ	รูป	ชื่อ	อายุ	เจ้าของ	Action
1		ก๊อคนกั๊ก	3	2	

แสดงจาก 1 ถึง 1 จาก 1 รายการ

ภาพที่ 3.48 แสดงภาพหน้าจอจัดการข้อมูลสัตว์เลี้ยง

ประเภท

ประเภท  หมวดหมู่

ยกเลิก

สินค้า

ไม่พบข้อมูล

ตารางสินค้า

สินค้า	ราคา	หน่วย	จำนวน	รวม	Action
--------	------	-------	-------	-----	--------

ภาพที่ 3.49 แสดงภาพหน้าจอข้อมูลสินค้า

ชื่อ  เบอร์โทร

ที่อยู่

จังหวัด  อำเภอ/เขต

ตำบล  รหัสไปรษณีย์

รูปแบบการจัดส่ง  ราคา

รวม

ยกเลิก

ภาพที่ 3.50 แสดงภาพหน้าจอจัดการข้อมูลที่อยู่การจัดส่งสินค้า

คำสั่งซื้อ

คำสั่งซื้อ

ยกเลิก

คำสั่งซื้อ

ไม่พบข้อมูล

ภาพที่ 3.51 แสดงภาพหน้าจอข้อมูลคำสั่งซื้อ

ความคิดเห็น



ความเห็น

ค้นหา

ความเห็น

ความเห็น

แสดงจาก 1 ถึง 1 จาก 1 รายการ

ลำดับ	ความเห็น	เจ้าของ	วันที่	Action
1	มาแชร์รูปภาพหมา ๆ กันละ	2	26 พฤศจิกายน 2562	 

แสดงจาก 1 ถึง 1 จาก 1 รายการ

ภาพที่ 3.52 แสดงภาพหน้าจอข้อมูลความคิดเห็น

เพื่อน เพ็ท ช็อป  
PHUEN PET SHOP

46/7-8 ถนนหัวดิงส์วี ต.ช้างเผือก อ.เมือง จ.เชียงใหม่ 50300  
063-795-7272

เลขที่ใบเสร็จ SA63-00001 พนักงาน Mint  
วันที่ 2020-01-10 เวลา 14:55:50

รายการ	จำนวน	ราคา	รวมเงิน
อาหารลูกสุนัขพันธุ์ขนาด	2.00	290.00	580.00
เพ็ดดิกรี เดนแทสติก	1.00	45.00	45.00
รวมทั้งสิ้น			625.00
รับเงิน			1,000.00
เงินทอน			375.00

>> ขอบคุณที่ใช้บริการ Phuen Pet Shop ครับ <<  
สามารถติดตามเราได้ที่ทาง [www.phuenpetshop.com](http://www.phuenpetshop.com)

ภาพที่ 3.53 แสดงภาพใบเสร็จรับเงิน